

Только в августе можно подписаться на "ГИ" по прежним ценам!

События

**«Телевизионным зайцам» объявлена амнистия...**

И все узнают их имена



Проблемы

**Конный спорт: «Надежда умирает...»**

Люди и кони



Еженедельная газета для Гатчины и Гатчинского района

**ТАТЧИНА**

Выходит с 17 октября 1996 года



Победитель Всероссийского конкурса «Зависимость от читателя — путь к независимости»

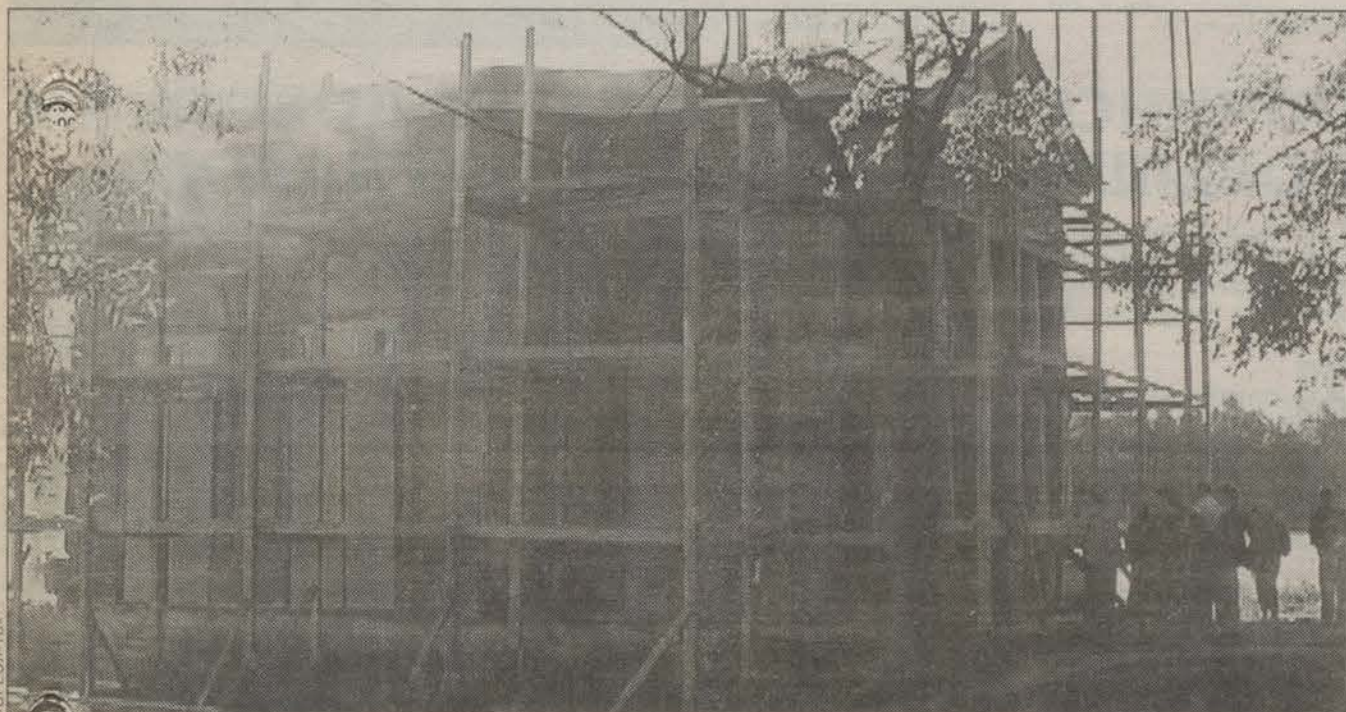
17 августа 2006 года • № 33 (513)

Электронная версия:

**WWW.OREOL.INFO**

Информационный партнер: Телекомпания «Ореол-ТВ»

# ПОЖАР В ПАВИЛЬОНЕ ВЕНЕРЫ



В четверг вечером в Гатчинском парке произошло ЧП около 17-ти часов в Павильоне Венеры начался пожар.

Сообщение о возгорании поступило на пульт пожарной охраны в 17.24. Клубы дыма над Павильоном Венеры увидели прохожие, гулявшие по парку. Скорее всего, кто-то с проплывавшей по озеру мимо павильона лодки бросил горящий предмет, или даже специально подложил зажженную бумагу или тряпку в полуразрушенное основание колонны, откуда огонь быстро поднялся ввысь. Очевидцы происшествия помчались внутрь здания, где в это время находилась смотритель. Женщина даже не подозревала, что памятник архитектуры горит. Из-за того, что огонь вспыхнул снаружи и не успел проникнуть в святая святых павильона, пожарная сигнализация не сработала. В первые минуты ЧП в ход пошел огнетушитель. На борьбу с огнем незамедлительно выехали цистерна 42-й пожарной части и расчет отдельного поста. Пожару, который огнеборцы оцени-

ли как не очень серьезный, был присвоен первый номер. Локализовать возгорание удалось буквально за двадцать минут. Однако из-за огня пострадали деревянные перекрытия и уникальный плафон 18-го века: картина немецкого художника Меттенлейтера «Триумф Венеры», который во время операции спасения Павильона Венеры был залит водой. Теперь этот шедевр придется снимать с потолка и каким-то образом просушивать. Если даже не брать во внимание эту серьезную проблему, остальной ущерб составил 18 тысяч рублей.

Павильон Венеры был построен на Острове Любви на Белом озере в 1792 году в классическом стиле под руководством итальянского архитектора Винченцо Бренны, автора многих сооружений Дворцового парка. Остров Любви с храмом прекрасной богини появился в Гатчинском парке как творческая переработка уже

существовавшего к тому времени французского образца, заимствованного из парков Шантильи по заказу Павла I. В годы Великой Отечественной войны павильону был нанесен, казалось, невосполнимый ущерб. Деревянное здание уцелело чудом, но живописный плафон был прорезан пулями, панно на стенах исцарапаны, зеркала и резные рамы украдены, уничтожен наборный паркет, разбиты фонтанные чаши. Но Павильон Венеры стал первым восстановленным музейным объектом в парках. До наших дней он дошел не только как изящный и живописный памятник архитектуры, но и как память о своем прообразе: павильона Венеры в Шантильи давным-давно уже не существует. Но варварский акт вандалов, решивших не понять ради чего поджечь Павильон Венеры, оказался тревожным знаком. При столь кощунственном отношении к памятникам архитектуры, Гатчина может навсегда потерять свою жемчужину.

ТАТЬЯНА АЛЕХИНА

**ПРОГНОЗ ПОГОДЫ**

ОТ ГИДРОМЕТЦЕНТРА РФ



ПЯТНИЦА, 18 августа

температура (°C) +15 +24  
давление (мм рт. ст.) 759  
вероятность осадков (%) 32  
ветер (напр., м/с) 3, 1

СУББОТА, 19 августа

температура (°C) +13 +24  
давление (мм рт. ст.) 758  
вероятность осадков (%) 63  
ветер (напр., м/с) ЮВ, 1



ВОСКРЕСЕНЬЕ, 20 августа

температура (°C) +16 +21  
давление (мм рт. ст.) 756  
вероятность осадков (%) 83  
ветер (напр., м/с) В, 0



Погода КРУГЛОСУТОЧНО на телеканале «Ореол-ТВ»

Выходит по четвергам

**МЕДИЦИНСКИЙ ЦЕНТР ДИАГНОСТИКА**

- ♦ урология ♦ гинекология
- ♦ водительская комиссия ♦ санитарные книжки
- ♦ консультации специалистов из СПб
- ♦ лабораторная диагностика и УЗИ
- ♦ вакцинация от гриппа и гепатита

Мы передаем себя в руки, от которых ждем деликатной и профессиональной помощи. Поэтому теперь рекомендуем: «Обращайтесь в "Диагностику"»

МЦ «Диагностика». Рекомендуют здоровые.

ул. Леонова, 15 А

115-94, 206-50



**ОКНА**

пр.25 Октября,9  
ул. Чехова,9

1-000-8  
79-1-79

СТАЛЬНЫЕ ДВЕРИ

**ФОРПОСТ**

**ПЕРЕВОРОТ НА МЕБЕЛЬНОМ РЫНКЕ ГАТЧИНЫ**



- ДОСТУПНЫЕ ЦЕНЫ;

- НОВЫЕ КОЛЛЕКЦИИ ЭКСКЛЮЗИВНЫХ МАТЕРИАЛОВ;

- БЕСПЛАТНЫЙ ВЫЕЗД ДИЗАЙНЕРА И ДОСТАВКА;

- ГАРАНТИРОВАННО ВЫСОКОЕ КАЧЕСТВО;

- НАКОПИТЕЛЬНАЯ СИСТЕМА СКИДКОВ;

- НОВАЯ УСЛУГА - 3D ВИЗУАЛИЗАЦИЯ МЕБЕЛИ;

www.MebelSelivanov.ru

УЛ. КИРГЕТОВА, 6А Тел 3-14-29

ДНЕВНИКИ — 70 ВИДОВ

**Канцелярские товары для ШКОЛЫ, для БУХГАЛТЕРА**

- Тетрадь 12 л. — от 1,0 руб.
- Тетрадь 18 л. — от 2,0 руб.
- Тетрадь 48 л. — от 6,0 руб.
- Ручка гелевая — от 4,3 руб.
- Ручка шариковая — от 1,4 руб.
- Светокопия — 91 руб.
- Регистратор — от 42,5 руб.
- Карман для регистратора — 0,5 руб.
- Скоросшиватель — от 1,5 руб.
- Накладные — 4,7 руб.

Свыше 3000 наименований.  
Режим работы: с 9 до 19 часов без выходных.



**Школьные ранцы, обложки на все тетради и учебники**



**Новый магазин Цифровая Техника**  
т.76-180, пр. 25 Октября, 11/13

- ★ Ноутбуки
- ★ ЖК - телевизоры
- ★ Карманные компьютеры
- ★ Цифровые фото и видео камеры

19 августа администрация Гатчинского муниципального района приглашает на праздник «КРЫЛАТАЯ СЛАВА РОССИИ» на аэродроме «Сиворицы»  
Программа праздника - на стр. 23

Комплексное решение дизайна Вашего интерьера

**ШТОРЫ • ЖАЛЮЗИ • КАРНИЗЫ**

- НАТЯЖНЫЕ ПОТОЛКИ (Франция)
- ЛЕПНОЙ ДЕКОР
- ЭЛИТНЫЕ ОБОИ

Мода для Окна — салон  
г. Гатчина ул. Соборная, 2а (вход со двора)  
т/ф: 8 (81371) 395 61



**Вопрос этого номера:** Как помочь человеку найти свое призвание в жизни? Многое ли зависит от него самого? Или все-таки обстоятельства играют определяющую роль?

**Вопрос следующего номера:** Что нас спасет от вандализма: воспитание культуры или карательные меры? \*



**Родился в 1960 году в Гатчине. Водитель-инкассатор.**

## Анатолий Ашихмин: ГЛАВНОЕ — ЗДОРОВАЯ АТМОСФЕРА В СЕМЬЕ

В КАЧЕСТВЕ примера возьмем спорт. Кто мне в спортивной секции подскажет, каким видом спорта я смогу заниматься и к чему именно у меня есть данные? Никто. Я могу впустую тупо бегать на лыжах или 10-20 лет гонять мяч или же столько же лет быть в велоспорте, я могу заниматься всем подряд, не чувствуя призвания ни к одному виду спорта, и никак не проявив себя. Хотя, на самом деле, скажем, вместо велоспорта я должен был бы пойти в конькобежный спорт, где мог бы проявить свой талант и свои физические данные. В Норвегии, например, в спорте очень узкая специализация, там они на основе каких-то тестов, анализов, даже на уровне ДНК выявляют, какие у тебя мышцы — быстрые или медленные, к чему у тебя есть способности, помогая таким образом найти то, что тебе нужно, допустим, бегать спринт, а не марафон. На Западе узкая специализация и в профессии: там не занимаются всем подряд, как у нас. У них, если ты — агроном, то ты выращивает картошку, а не злаки.

Человек не может сам чувствовать и знать, что ему нужно в жизни, в чем именно ему себя реализовать. Да, есть талант, что называется от Бога. Но такие люди рождаются, может быть, в сто лет один раз. Допустим, Лев Яшин — основной голкипер «Динамо» и лучший вратарь СССР. Яшин умел в футболе практически все: одинаково хорошо играл на выходах и на линии ворот, первым стал действовать по всей штрафной площадке, вводить мяч в игру руками. Он обладал прекрасной координацией движений, молниеносной реакцией, потрясающей прыгучестью, мог предвидеть, как будет развиваться атака, поэтому заранее выбирал нужную позицию. Соперники знали, что присутствие на поле этого статного мужчины в черном свитере не предвещает им ничего хорошего. Методы игры Льва Ивановича были взяты на вооружение всеми голкиперами мира и широко применяются сегодня. Да, это талант от Бога. После него таких яшиных больш

е нет — сплошные бездарности. А вот на Западе определением способностей человека с раннего возраста и отбором талантов очень серьезно занимаются специалисты, которые направляют человека в нужное русло. На сегодняшнем этапе развития нашего государства человеку могут помочь только своя семья и он сам. В принципе, мы в этой жизни никому не нужны. Я столкнулся с этим при поступлении сына в институт. Для того, чтобы поступить на бюджетное отделение, одних знаний оказалось не достаточно. Впрочем, у нас коррупция начинается со школы, даже из детского садика. Тебе как бы ненавязчиво объясняют: «Да, это стоит 700 рублей, но ты, товарищ, должен нам купить игрушек на 8 тысяч». Это так называемая скрытая форма коррупции. Возвращаясь к вопросу о призвании, замечу, что 95% успеха зависит от самого человека. Большую роль в этом, естественно, играет семья, затем — школа. Но на первом месте все-таки — здоровая атмосфера в семье. Если в семье доверительные отношения, если ребенок открыто общается с отцом и матерью, ему легче будет определиться в этой жизни, потому что, в основном, человек формируется в семье. Школа в воспитании не очень участвует — она дает знания, а родители должны

помочь ребенку этими знаниями правильно распорядиться. Гены тоже имеют большое значение, но главное — атмосфера в семье. Очень важно постоянное общение между детьми и родителями, в процессе которого ребенок взрослеет, подходит к тому, что наступает самостоятельная жизнь, и что в этой жизни ему надо определяться. Поэтому на этом уже, взрослом этапе, определяющую роль играет его интеллект. Что сильнее — человек или обстоятельства? Я, думаю, здесь 50 на 50. Я всегда считал, что лучше быть талантливым сантехником, чем бездарным инженером. Ты выбрал профессию — ты должен ее в совершенстве. Именно так это поставлено в Финляндии или в Америке, где профессиональная подготовка идет с самой начальной стадии. Допустим, ты — тупой, значит, тебе там скажут: «Иди и займись сельским хозяйством». Если ты — гений, то тебе скажут: «Да, ты очень умный парень, тебе надо заняться информационными технологиями». В нашей стране, повторюсь, не тот этап развития и не надо нас сравнивать с Америкой. У нас — Средние века, мы не дошли еще до цивилизации. Мы пока что предоставлены сами себе. За что цепляться молодому человеку и в выборе жизненного пути? Я бы приоритеты расставил в следующей последовательности: семья, свои знания, воля случая.



**Родился в Гатчине в 1968 году. Водитель-оператор.**

## Сергей Антонов: НЕ УПУСТИТЕ ТО, ЧТО ИДЕТ К ВАМ В РУКИ

КАК помочь человеку найти свое призвание? Наверное, первоочередным здесь является влияние родителей, их прозорливость и их умение распознать в своем ребенке талант. Я думаю, родительская обязанность — с малых лет, с 2-3-х лет, отслеживать поведение ребенка, его реакции, проявления его радости на что-то. Это первое, а второе — родители должны поддерживать в ребенке его интерес и правильно направлять его. Если, скажем, в воспитании ребенка возникают какие-то затруднения: ему все интересно или ему ничего не интересно, то тогда, наверное, родителям нужно включиться в поиск — дать ребенку возможность заниматься музыкой или спортом, рисованием или танцами, и уже тогда определить с приоритетным направлением. От роли родителей зависит, практически, судьба человека. Многое ли зависит от самого человека? Да все! Если родители дают своему ребенку благородную почву — интеллигентность, манеру поведения в обществе, образо-

ванность, стремление учиться, то это, естественно, прививается ребенку и потом это будет помогающим моментом на всем его жизненном пути. А дальнейшее — интересно ему или не интересно, пойдет ли он по выбранному пути, будет ли он совершенствоваться, не ограничиваясь только выполнением своих служебных обязанностей, сможет ли он стать полезным обществу, сумеет ли он, наконец, правильно подать себя при устройстве на работу (что очень немаловажно), будет зависеть только от него самого. Ведь успех во многом зависит от того, правится ли человеку то, чем он занимается, и получает ли он удовольствие от того, что он делает. Часто бывает так, что ты удовлетворяешь какие-то свои творческие амбиции, а денег при

этом, вроде бы, и не хватает, но это все равно компенсируется твоим душевным состоянием. С другой стороны, если тебя не устраивает зарплата, ничего страшного нет в том, чтобы поменять работу и искать гармонию в жизни: моральное и материальное удовлетворение. Ведь можно по той же специальности пойти в более развитую фирму. Опять-таки — это выбор каждого. Можно и просидеть всю свою жизнь на одном месте, но дело в том, что ты должен быть в согласии с самим собой, со своим мироощущением и отношением к этой самой работе, которую ты выполняешь изо дня в день. Если тебе все то, чем ты занимаешься, приносит радость, пожалуйста, добросовестно до пенсии получай от этой работы удовольствие —

в этом случае тоже может быть прогресс и вполне можно рассчитывать на увеличение денежного вознаграждения. На обстоятельства, которые происходят в жизни человека, фатально рассчитывать, на мой взгляд, не стоит, они не кажутся мне определяющими, они идут косвенно, являясь чем-то сопутствующим. Обстоятельства — это всего лишь смена декораций. Попадая в какие-то ситуации, от человека зависит, выйдет он из них с честью или нет, проявит ли силу своего характера или все-таки обстоятельства окажутся сильнее его. Из любой ситуации ты должен выйти если уж не победителем, то, по крайней мере, достойно, приложив все усилия для шага, который приведет тебя к успеху. Бывает так, что и обстоятельства благоприятны, и сам человек приложил немало усилий, и дается ему и то и это, а он отвлёкся, не заметил предоставленного шанса, не проявил проинициативности, выбрал не правильно и — пошел по другому пути. Поэтому самое главное — не упустить то, что идет к вам в руки.



**Родился в 1976 году в Беломорске (республика Карелия). Настоятель лютеранской церкви Св. Николая в Гатчине.**

## Андрей Тухканен: ПРИЗВАНИЕ ЧЕЛОВЕКА — БЫТЬ В ОБЩЕНИИ С БОГОМ

НАЧАТЬ мне хотелось бы с того, что всякий человек со своего рождения предназначен для общения с Богом. Для этого человечество и было сотворено. Многие люди испытывают существование «некой высшей силы» и даже упёртые безбожники порой невольно, в пору трудностей взывают к «судьбе», «року» или к «небесным силам». Когда от души сокрушится Бог, но она ощущает Его присутствие, то вопиет к Создателю, а мирской ум ограничивает её, отсюда и возникают подобные названия. Таким образом, призванием каждого человека является — быть в общении с Богом. А Он, в Свою очередь, определяет для каждого дары Духа Святого. Мы слышали неоднократно подобные выражения: плотник от Бога, учитель от Бога и т. п. Согласно Священному Писанию Дух Божий определяет ка-

ждому Свой дар так, как угодно только Ему. Так, не всякий человек может стать священником и, окончив семинарию, не все становятся ии. Кто-то пожелает нести иное служение при церкви, например, регентом или катехизатором, может быть, займётся делом милосердия или детско-молодежной работой. А кто-то, быть может, осознав, что поступил в семинарию по горячности, вернётся к мирскому образу жизни. Хотя я и вырос в верующей семье, мысль стать священником мне не приходила. Я работал на разных работах: дизайнером, ландшафтным проектировщиком и курьером, при этом всюду работа была интересной и казалась по душе. В свободное время я помогал в церкви алтарником и звонарем, служа добровольно. Только в церковном служении я чувство-

вал себя как дома. Думаю это и есть решающий фактор, определяющий наше призвание. Если мы готовы заниматься каким-то делом не ради материального удовлетворения, а для души и во Славу Божию, то это и есть наше призвание. В нашей стране, мы знаем, долгое время были мизерные зарплаты у преподавателей, врачей и ещё много у кого. И в тоже время, сколько среди них было и есть высококачественных специалистов! Они не пытались компенсировать малый доход воровством и обманом, а служили своей профессией честно. И хотя жизнь заставляла многих менять место работы, чтобы прокормить семью, но душой они всё равно оставались врачами и учителями. Таким образом, и сложившиеся обстоятельства не меняют их душевного настроя, поскольку на ином месте таковые чувствуют себя не так комфортно чем в своей, малооплачиваемой сфере. В поиске себя верующему проше, он доверяет себя Богу и Тот определяет путь Своего дитя в этом мире. Этот путь бывает очень сложным и сначала кажется путаю-

щим, но позже осознаешь, что это «то, что нужно». Христианский мир знает немало исповедников, которые несли трудное служение, подвергались преследованиям за веру, но, тем не менее, не оставляли свой путь, хотя многие из них и были отличными мастерами в мирском деле. Сам Св. Апостол Павел помимо проповеди занимался изготовлением палаток, вместе с другими христианами Прискиллой и Акилой «и, по одинаковости ремесла, остался у них и работал; ибо ремеслом их было делание палаток» (Деян. 18:3). Со всей уверенностью можно предположить, что палатки Павла были хорошего качества. Однако он во главу всего ставил дело проповеди, хотя быть может, и мог бы не плохо зарабатывать. Также и Св. Апостол Лука, согласно преданию был в миру врачом, но мы знаем его более как Евангелиста. В заключении хочу ещё раз напомнить, что Бог сотворил человека для общения с Собой. По этому, каким бы благим делом мы не были заняты, только в молитвенном единении с Богом наша душа наполнена гармонией и удовлетворением.

\* Для участия в рубрике следует прислать или принести в редакцию свое короткое биографическое досье, фотографию и ответ на вопрос. Если вы не успели высказать свое мнение на этой странице, все равно пишите нам, и мы опубликуем его в «Читательской почте».













# КОЖЖЫЙ СПОРТ: надежда умирает последней...



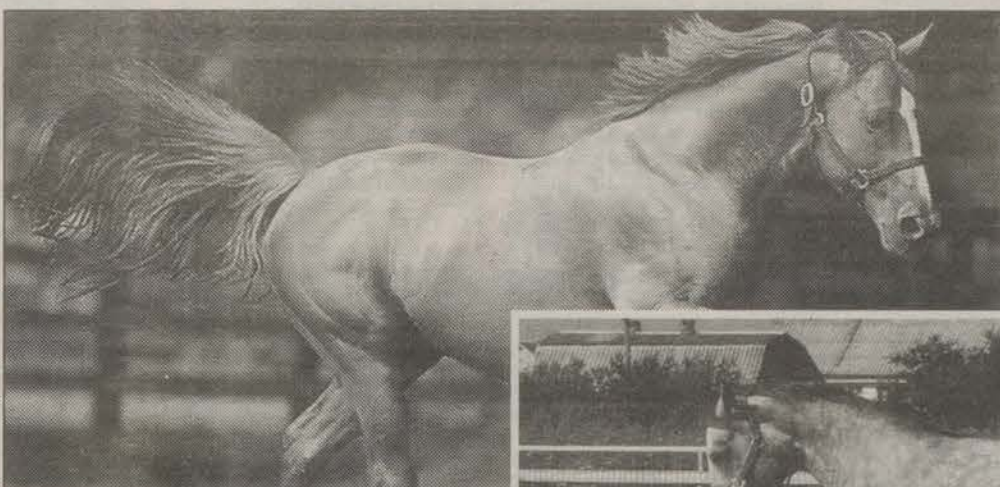
СЕРГЕЙ НАЙДЕНЬШЕВ

Что такое конный спорт сегодня? Как это ни странно, в последнее время всё чаще ставятся на вид вовсе не достижения в этой области, а проблемы, связанные с развитием конного спорта и

коневодства в России... Уже ни для кого не секрет, что эта сфера переживает у нас тяжёлый кризис, возможность выбраться из которого стоит под большим вопросом.

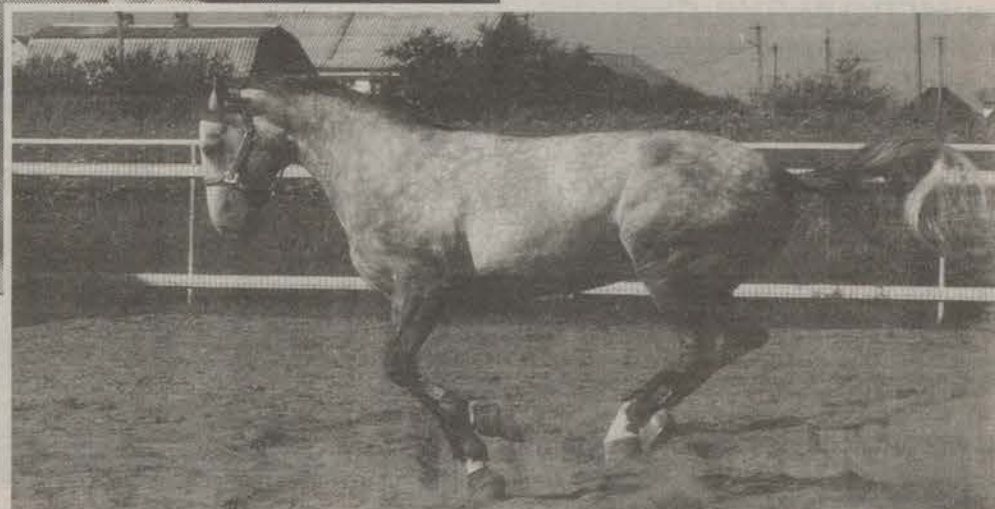
Россия часто норовит «срубить сук, на котором сидит», а конный спорт лишь яркий тому пример. Как правило, учатся на чужих, или, в крайнем случае, на своих ошибках, здесь же борьба идёт совсем по другому принципу... В сложившейся ситуации актуальна пословица: «Спасение утопающих — дело рук самих утопающих». Однако, пришла пора осознать, что решение проблемы нельзя откладывать, потому что завтра может быть уже поздно.

Как поведал Сергей Найдёнышев, руководитель конно-спортивного клуба «Рыбник», что в деревне Большое Рейзино, «к 2000-го спорта, поддерживаемого государством, в нашей стране не стало с развалом Советского Союза». И действительно, в



Убить можно любую надежду, но любовь между человеком и прекрасными созданиями творца «никогда не обратится в малость»...

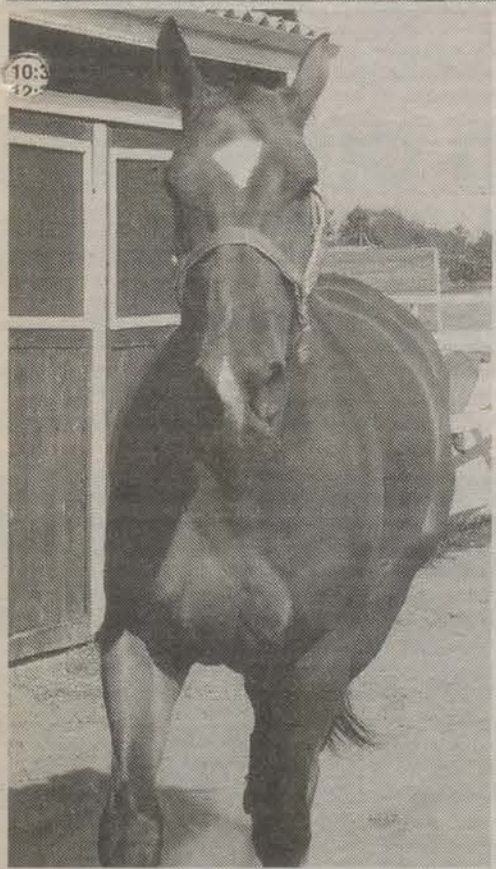
Характер лошади формируется от общения с людьми. По этому поводу Сергей Найдёнышев сказал: «Если относиться к лошади, как к спортивному снаряду, то лошадь и будет копьём, которое тебя ударит и молотом, которое тебя добьёт». Пусть лошадь и не наделена от природы божественным даром речи и лишена возможности у-



получил никакой поддержки во властных структурах Ленобласти и Гатчинском муниципальном районе. Хочется отметить, что президент России неоднократно указывал властям на местах об улучшении социальной сферы и развитии спорта...

рекнуть человека в неблагодарности, она не лишена чувств. Умеет любить и быть благодарной... «Больше света», — сказал великий мыслитель, и пусть эти слова будут девизом всех, кто имеет дело с лошадью!!!

ЕВГЕНИЯ АЛТЫНБАЕВА



Признанный во всём мире, и один из самых престижных видов спорта, в нашей стране он держится лишь на частных владениях, которые либо сами выступают на своих лошадях, или нанимают более или менее опытных спортсменов и тренеров. Но конного спорта в истинном понимании этого термина не существует. Сегодня многие добровольцы ломают голову над решением наиболее проблем. Но выбраться из кризиса можно лишь совместными усилиями с привлечением всех заинтересованных сторон.

Для начала, чтобы возродить конный спорт в России, нужно хотя бы обратиться на него внимание. Но одними разговорами делу не поможешь. Это долгосрочный проект, в котором не допустимы просчёты. По словам Сергея Найдёнышева, «необходимо развитое коневодство, чтобы выращивать здоровых спортивных лошадей; поддержка государства и спонсоров и социальная программа для развития и продвижения этого спорта на международной арене». Каждый должен делать своё дело, и если уж мы занимаемся в России конным спортом, давайте делать это на высоте.

Несмотря на все неурядицы, верховая езда и увлечение лошадьми по-прежнему привлекают молодёжь. Дети, начиная с 12 лет, стремятся к спортивным успехам. В первую очередь, это заслуга областных конно-спортивных школ и клубов. В нашем районе своими заслугами славится КСК «Всадник». В прошлые выходные здесь прошёл в рамках Кубка Главы Гатчинского Муниципального района, финал Кубка Пудостьского сельского поселения. Турнир проходит вот уже 12-ый год и по праву считается самым престижным и представительным на Северо-Западе. Как говорится, «нет худа без добра», но и тут не обошлось без ложки дёгтя... Как отметил, руководитель клуба Сергей Найдёнышев, по всей вероятности, на этом поле турнир проводится в последний раз, так как не

СССР, а потом и в России, были государственные конноспортивные клубы, которые славились достойным тренерским составом и выдающимися спортсменами. На их счету высочайшие достижения, от Олимпийских игр до чемпионатов Европы и мира.

Сейчас же, на последней олимпиаде в Афинах Владимир Туганов единственным был допущен до соревнований и оказался лишь на 35 месте. Для России на тот момент — это был фурор. «Что уж тут говорить о конном спорте в нашей стране, а тем более о его развитии?», — с горечью замечает Сергей Найдёнышев.

## ИСТОРИЧЕСКАЯ СПРАВКА

Первое упоминание об участии конных колесниц в Олимпийских играх относится к 680 г. до н. э.; первое сообщение о включении в программу Олимпиад скачек на лошадях и мулах — к 648 г. до н. э. Специальные школы верховой езды появились в начале 16 в. в Италии, Франции, Испании, Австрии.

В дореволюционной России с древних времён были развиты национальные конные игры и скачки (Средняя Азия, Закавказье, Северный Кавказ, а также районы, населённые казаками — Дон, Кубань, Урал, Терек). Первые конные турниры (по европейскому образцу) проведены в Петербурге в 1766 г. Конные скачки, носящие характер официальных состязаний, стали проводиться в России с 1826 г. Во 2-й половине 19 в. большой популярностью среди придворной знати и офицерства пользовалась четырёхвёрстная скачка с препятствиями — русский стипль-чейз (впервые в 1872 г. в Красном Селе). Первые спортивные победы русских конников на международной арене — выигранный К. Аваловым Ливерпульского стипль-чейза (Великобритания, 1912 г.) и завоевание трижды командой русских кавалерийских офицеров «Золотого кубка короля Эдуарда» в состязаниях по преодолению препятствий (Лондон, 1911-13).

В СССР конный спорт получил развитие в 20-е гг. в кавалерийских частях Красной Армии, затем в клубах Осоавиахима. С 1925 года стали систематически проводиться крупные соревнования, сначала всероссийские, с 1926 — Осоавиахима, с 1938 — всесоюзные. С 1935 года конный спорт начали культивировать спортивные общества «Спартак», «Пищевик» и «Строитель». В 30-е гг. большой популярностью пользовались конные

пробеги, из которых наиболее известен пробег Ашхабад — Москва (в 1935 г. за 84 дня 32 туркменскими спортсменами-колхозниками было пройдено 4300 км). В 1952 году секция конный спорт СССР (с 1959 г. — Федерация) была принята в Международную федерацию конного спорта (ФЕИ). К началу 70-х гг. ведущее положение в советском конном спорте занимали спортивные общества «Динамо», «Спартак», «Урожай», «Труд», «Буревестник», а также Центральный спортивный клуб Армии.

В Олимпийских играх советские конники участвуют с 1952 года. Лучшие результаты у И. М. Кизимова (2 золотые, 1 серебряная, 1 бронзовая медали; 1964, 1968, 1972 гг.), С. И. Филатова (1 золотая, 2 бронзовые медали; 1960, 1964 гг.) в соревнованиях по выездке. Советская команда (В. П. Распопов, А. М. Фаворский, Б. М. Лылов, Э. Т. Шабайло) выиграла главный приз крупнейших международных соревнований по преодолению препятствий — Приз наций (Париж, 1959 г.). Сборная команда СССР в 1962 г. и 1965 г. — чемпион Европы по троебрю, в 1970 г. — чемпион мира, и в 1972 г. — олимпийский чемпион по выездке (И. М. Кизимов, И. А. Калита, Е. В. Петушкова). В 1970 году Е. В. Петушкова завоевала звание чемпиона мира и в личных соревнованиях.

SPORT.KHARKOV

КИНОЛЕНТА НОВОСТЕЙ

«ГИ»

■ ПЕРЕПРАВА, ПЕРЕПРАВА

Губернатор Ленинградской области Валерий Сердюков обозначил сроки ввода новых портовых и инвестиционных проектов.

В городе Тосно, выступая на собрании в честь образования Ленинградской области, Валерий Сердюков сообщил собравшимся, что 11 сентября планируется ввод в эксплуатацию железнодорожно-паромной переправы «Усть-Луга — Балтийск (Калининградская область) — порты Германии». Проведены пробные испытания линии, которые показали ее готовность к постоянной эксплуатации.

Губернатор напомнил также, что компания «Усть-Луга» обеспечила ввод и начало работы второго пускового комплекса угольного терминала, получившего высокую оценку Президента Российской Федерации.

Кроме того, по сообщению Валерия Сердюкова, в Тосно в конце сентября испанские инвесторы будут открывать завод «РОСА» по выпуску сантехники.

В целом, по словам Губернатора Ленинградской области, за шесть месяцев этого года в реальный сектор экономики вложено 42 млрд. рублей инвестиций: в 1,3 раза больше, чем в 2005 году. Компанией «Транснефть» завершено строительство третьей очереди Балтийской трубопроводной системы грузовой мощностью 65 млн. тонн. Компанией «ЛУКОЙЛ» завершено строительство второй очереди нефтеналивного терминала в городе Высок, обеспечивившим перекачку на экспорт 12-15 млн. тонн нефтепродуктов в год.

Вдвое увеличился выпуск автомобилей на заводе «Форд-мотор», почти в полтора раза — производство бумаги и целлюлозы, на четверть — изделий из дерева.

Введены в эксплуатацию завод по производству негорючих строительных материалов «Роквул» в Выборге, деревообрабатывающее предприятие «Свирь-Тимбер» в Подпорожском районе, первая очередь горнолыжного комплекса «Игора» в Приозерском районе.

ПРЕСС-СЛУЖБА ГУБЕРНАТОРА ЛО

■ ИСПОЛЬЗУЯ ЛУЧШИЕ ПРИМЕРЫ РЕФОРМЫ ЖКХ

Как отмечалось на совещании с руководителями муниципальных образований, которое 11 августа провел в Выборге глава региона Валерий Сердюков, создание всех условий для полноценной жизни напрямую связано с четкой работой систем жизнеобеспечения, и, прежде всего, жилищно-коммунального хозяйства региона. Например, так, как это делается в Выборгском районе.

Здесь успешно решаются вопросы управления отраслью: создание районной управляющей компании в статусе акционерного общества позволило сохранить единый тариф для населения в границах всего района, сократить на 12% управленческий аппарат и повысить заработную плату работникам. У районной управляющей компании нет задолженности перед поставщиками энергоресурсов, успешно ведется работа по привлечению инвесторов.

Опыт подобной работы по реформированию ЖКХ надо использовать и в других муниципальных образованиях, отметил Валерий Сердюков, ведь каждой районной администрации будет удобнее работать с такой структурой, чем с отдельными коммунальными предприятиями. Чтобы стабилизировать ситуацию в ЖКХ, всем нам в ближайшее время предстоит сделать выбор в пользу акционирования и создания управляющих компаний вместо существующих ныне муниципальных унитарных предприятий.

ПРЕСС-ЦЕНТР ПРАВИТЕЛЬСТВА ЛЕНИНГРАДСКОЙ ОБЛАСТИ

Курсы валют в обменных пунктах банков Гатчины на 16.08.2006 года

Банк	USD	EUR
«МОСКОВСКИЙ ПРИВАТБАНК» ул. К. Маркса, д. 40-а/19, тел. 764-61	26,52 26,97	33,90 34,55
«ПЕТЕРБУРГСКИЙ СКБ» ул. Рошинская, д. 13-а, тел. 40-188	26,50 26,95	33,90 34,40
«ПРОМСТРОЙБАНК» пр. 25-го Октября, д. 38, тел. 109-73	26,50 26,90	33,90 34,60
«РУСКОБАНК» пр. 25-го Октября, д. 35, тел. 391-05	26,55 26,90	34,00 34,35
«СБЕРБАНК» ул. Гагарина, д. 5, тел. 329-11	26,40 27,00	33,60 34,70



# «ГАТЧИНСКИЕ ЭЛЕКТРИЧЕСКИЕ СЕТИ» РЕШИЛИ ДЕЙСТВОВАТЬ

В последнее время с интенсивным развитием строительства Гатчинский муниципальный район столкнулся с проблемой нехватки мощностей для обеспечения, в частности, новых предприятий электроэнергией. За последние 15 лет никто не составлял планов по развитию инфраструктуры, необходимой для работы таких крупных объектов. В результате многие инвесторы вынуждены уходить с местного рынка в поисках возможностей в других районах Северо-Запада. Руководство «Гатчинских электрических сетей» ОАО «Ленэнерго» решило действовать, и в ближайшую пятилетку провести реконструкцию своих подстанций для создания в районе стабильного обеспечения абонентов электроэнергией.

ГИ ПОДРОБНОСТИ

«На сегодняшний день в Гатчине и Гатчинском районе мощностей для присоединения новых абонентов фактически нет. Этот вопрос я поднимал и в «Ленэнерго», и перед властями. 8 августа к нам приехал генеральный директор «Ленэнерго», который провел совещание совместно с главой администрации Гатчинского муниципального района Александром Худилайным. Мы пришли к выводу, что за присоединение нужно брать деньги.

Из чего складывается финансовая картина «Ленэнерго»? Во-первых, это аморти-

зационные отчисления с того оборудования, которое у нас имеется. По Гатчинским сетям амортизационные отчисления составляют около 6-10 миллионов рублей в год. Этих денег очень мало. Второе — это прибыль «Ленэнерго». Сейчас вся прибыль идет на новое строительство, на инвестиционные программы. Третья часть — технологические присоединения. Мы сейчас, например, сделали расчеты по поселку Вырица, где вообще нет мощностей, и вышли на цифру 1000 долларов за один киловатт мощности. Да, это дорого. Но и по Гатчине мы выходим на такую же цифру. По денежному договору услуг таковой будет стоимость киловатта электроэнергии.

На прошедшем совещании мы приняли решение о создании рабочей группы (мы готовим соответствующий приказ), которая будет полностью заниматься Гатчинским районом и смотреть, где какие подстанции необходимо реконструировать, где в ближайшее время возможно производственное строительство. К сожалению, в последние 15 лет никто не делал подобных перспективных планов не только в районе, но и по всей Ленобласти. Был полный хаос: решили строить завод — давайте строить, а есть ли для этого электрическая мощность или нет, никого не интересует. Проблема обнажается только тогда, когда инвестор приходит в сетевые предприятия. В результате он разворачивается и уходит. Если взять Запад, там на бюджетные деньги строится вся инфраструктура для тех же заводов и жилых кварталов. Даже в Белоруссии можно наблюдать картину: домов еще нет, а линии электропередач и подстанции уже готовы. У нас сейчас такого нет, но мы вынуждены решать этот вопрос.

Сети — монополия государства. Кто-то должен в них вкладывать деньги. Тарифы утверждают региональные энергетические компании. Если проанализировать всю ситуацию, получается, мы должны работать вместе с



Николай Витовщик

властью. Раз в бюджете Ленобласти не заложено средств на программу, мы сами займемся проектами по увеличению мощностей. Если опыт в Гатчинском районе окажется успешным, перейдем в Тосненский, Ломоносовский районы. Планируется поэтапная реконструкция подстанций. Причем, она будет проводиться так, чтобы абоненты, перед которыми у нас есть обязательства, не страдали», — комментирует ситуацию директор «Гатчинских электрических сетей» ОАО «Ленэнерго» Н. В. Витовщик.

ТАТЬЯНА АЛЕХИНА

# ВВЕДЕН ЗАПРЕТ НА ТОРГОВЛЮ АЛКОГОЛЕМ ВЕЧЕРОМ И НОЧЬЮ

Депутаты Законодательного собрания Ленобласти решили ужесточить правила торговли крепким алкоголем. Спиртные напитки будут запрещены к продаже 12 часов в сутки. Сначала представители комитета по здравоохранению Ленобласти предлагали запретить продажу алкоголя с 23-х до 7-ми часов, разрешив розничную торговлю организациям с уставным капиталом не менее 1 миллиона рублей. Но в конечном итоге народные избранники проголосовали за то, чтобы ограничить продажу алкоголя крепче 15 градусов с 21-го до 9-ти часов. Одновременно парламентарии снизили до 10 тысяч рублей размер уставного капитала, необходимого организациям, желающим торговать алкоголем.

ГИ ЗАКОНЫ

С начала года торговые компании уже привыкли к всевозможным изменениям на алкогольном рынке. После проблем с грузинским и молдавским вином и ситуацией с акцизами к очередному нововведению законопослушные предприниматели отнеслись достаточно хладнокровно.

«Для нас, как для торговой организации, особых сложностей в связи с введением нового закона не будет. Наверное, первые месяц-два будет виден спад торговли, будет некая потеря оборота, ведь объем ночной торговли достаточно большой. Однако наш российский потребитель уже привык к разным изменениям и вынужден будет адаптироваться к новым условиям, совершая покупки в более раннее время — с 18 до 21 часа, либо покупать спиртные напитки, что называется, впрок. Ничего страшного мы в этом не видим», — сказал Р. Е. Адамьяк,

управляющий ООО «Дуплет» ТС «Квартет».

Новый закон заставит покупателя поменять свои привычки: либо приходиться за напитками покрепче до 21-го часа или после 9-ти утра, либо отдать предпочтение горячительному крепостью до 15-ти градусов. Те, кто постоянно приобретает пиво и джин-тоник, даже не почувствуют на себе никаких законодательных строгостей. Возможно, что разницу «до» и «после» увидят те, кто живет по соседству с торговыми точками.

«Людам, живущим рядом с магазинами, может быть, станет легче. Скорее всего,

станет меньше шума вечером. Поначалу кто-то будет по старой памяти требовать крепкие напитки, но со временем привыкнет. Закон — это закон», — успокоил Р. Е. Адамьяк, управляющий ООО «Дуплет» ТС «Квартет».

Закон начнет диктовать свои правила с момента вступления в силу областного закона «О наделении органов местного самоуправления отдельными государственными полномочиями в сфере административных правонарушений», что произойдет не раньше сентября этого года.

ТАТЬЯНА АЛЕХИНА



# И ЕЩЕ РАЗ О ЗЕМЕЛЬНОМ НАЛОГЕ

В сентябре наступает срок уплаты земельного налога за текущий год для физических лиц. Налоговая инспекция разослала уведомления еще весной, но большинство так до касс и не дошло. Многие надеются, что Правительство пересмотрит процентные ставки и сумма платежей уменьшится. Однако, зависит это не от региональных или федеральных властей, а от муниципалитетов, которые, планируя свои бюджеты на следующий год, могут решить этот вопрос.

## НАЛОГИ

Муниципальные органы определяют ставки земельного налога самостоятельно и могут изменять их каждый календарный год, но ставки не могут превышать значений, указанных в Налоговом кодексе РФ (согласно кодексу земельным налогом облагаются только те участки, которые находятся в собственности, постоянном (бессрочном) пользовании или пожизненном наследуемом владении). И, в принципе, жители любого населенного пункта могут обратиться к своим муниципальным депутатам с просьбой пересмотреть налоговые ставки или установить льготы для определенной категории, например, для блокадников, проживающих в данном муниципальном образовании.

Величина действующего налога зависит от трех факторов: налоговой базы (или кадастровой стоимости земельных участков), налоговых ставок (или процента, установленного представительным органом муниципального образования) и льгот. Порядок расчета кадастровой стоимости жестко регламентирован действующим законодательством Российской Федерации, а результаты оценки утверждаются органами исполнительной власти субъектов по предельному территориально-

ных органов Роснедвижимости. Получается, что фактическая налоговая нагрузка на налогоплательщика устанавливается в результате принимаемых представительными органами муниципальных образований нормативных правовых актов о налоговых ставках и льготах.

В Ленинградской области все муниципальные образования первого уровня установили максимально возможные в настоящее время размеры ставок — 0,3%. Понятно, что это продиктовано желанием муниципалов максимально увеличить поступления в местные бюджеты.

Налог на землю — основной налог, формирующий бюджет муниципальных образований первого уровня. В бюджет муниципальных образований второго уровня из средств, собранных в виде этого налога, так же как и в бюджет Ленинградской области, не идет ни копейки. На первый уровень ложатся нагрузки по ремонту дорог, ведущих к дачам, вывозу мусора и другим работам, направленным на развитие садоводческих товариществ. Из этого же налога оплачивается работа скорой помощи, пожарных, которые в летние месяцы обслуживают около 2 миллионов человек, отдыхающих в области.

Одними из первых повышению почувствовали садоводы и прежде всего

за счет платежей, которые они каждый год платят в правление. Не секрет, что у садоводов фактически есть два вида членских взносов: общие сборы, куда входят обязательные налоги и, так называемые, дополнительные сборы, с которых должны улучшаться условия проживания, проводиться газ, электричество, водопровод, делаться дороги, вывозиться мусор и многое другое. В общей сложности итоговая сумма этих сборов вплоть до нынешнего года колебалась от полутора до двух тысяч. Хотя в каких-то садоводствах эта цифра доходила до 3 тысяч, но не более.

В этом году ситуация изменилась. Сумма сборов выросла практически в два раза. Председатели садоводств объяснили, что это из-за нового земельного налога. Однако, в реальности, земельный налог составляет около 15% от суммы выплат. И он никак не мог стать причиной такого резкого роста платы за садовый участок. Во многом это произошло потому, что члены садоводческих объединений вынуждены платить налог не только за свой участок, а также плата за земли общего пользования. Это одна из причин резкого роста садоводческих сборов.

Вторая причина — инфляция. Ежегодно цены на материалы, на работы, на услуги растут. И садоводство, как юридическое лицо, покрывает эту раз-

ницу за счет членских сборов со своих членов.

Согласно закону «О садоводческих, огороднических и дачных некоммерческих объединениях граждан» председатели садоводств должны ежегодно отчитываться перед членами объединения. Если такого не происходит, то любой участник садоводческого товарищества вправе потребовать бухгалтерские документы, чтобы знать, как расходуются те деньги, которые он платит в правление.

Садоводство, как юридическое лицо, должно платить те обязательные налоги, которые ему выпишет налоговая служба согласно его уставу и в бухгалтерском отчете эта сумма есть. И не трудно посчитать, сколько, согласно ей собирается с каждого участка. И если данная цифра не совпадает с уплаченными взносами, то вполне резонно задать вопрос председателю садо-

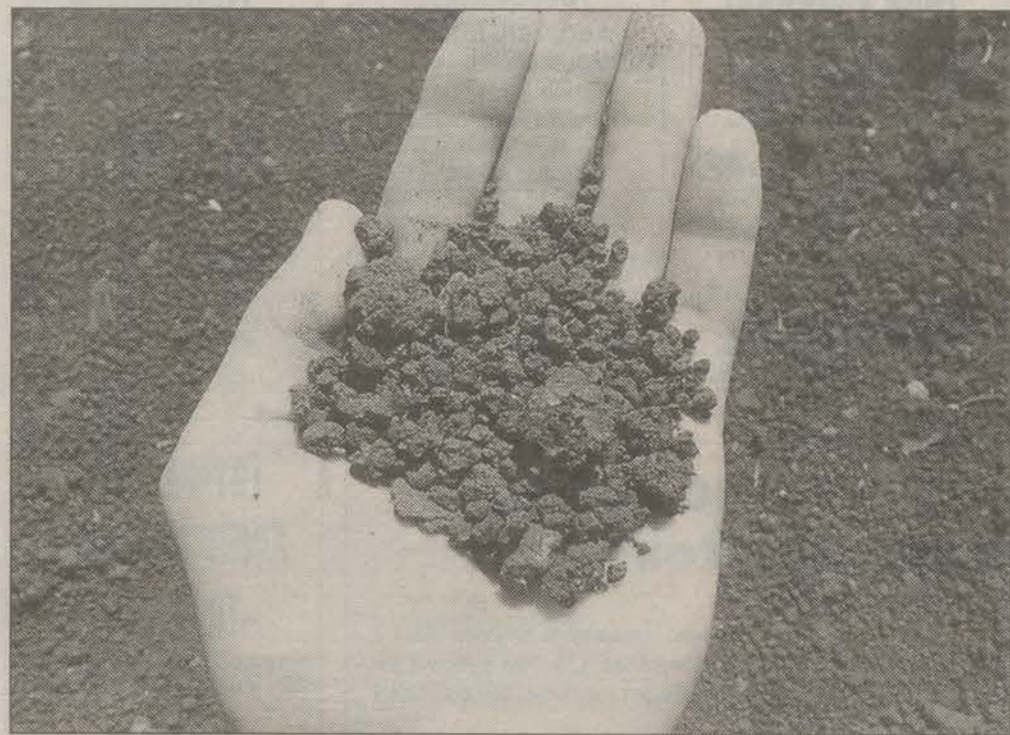
водства: а что с остальными деньгами. Если вы собирали деньги на ремонт дорог — где он, сколько на него было потрачено, если на газификацию или на подключение к электричеству — то же самое.

И тогда станет понятно, куда идут членские сборы и какую часть из них составляет земельный налог, вызвавший массу споров. Объективно он занимает где-то лишь пятнадцатую часть от той суммы, которую собирают с каждого участка. Поэтому говорить о том, что взносы садоводов выросли в два раза только из-за того, что увеличился земельный налог — нельзя.

Для целой категории граждан есть льготы. К ним относятся: герои Советского Союза, герои России, ветераны Великой Отечественной войны, инвалиды I и II группы, а также инвалиды детства, граждане, принимавшие участие в ликвидации аварии на Чернобыльской АЭС и авариях или испытаниях на других ядерных установках и средствах вооружения, и т. д. Для них налоговая база уменьшена на 10 тысяч рублей.

Как это работает? Например, кадастровая стоимость участка составляет 50 тысяч рублей. Владелец этого участка имеет льготу по уплате земельного налога — 10 тысяч. Они вычитаются из налогооблагаемой суммы. Значит, стоимость участка будет меньше: не 50, а 40 тысяч и налог придется платить именно с суммы в 40 тысяч рублей. В том случае, если кадастровая стоимость участка всего 10 тысяч рублей и есть льгота, то налогооблагаемая база становится равной нулю и владелец не выплачивает земельный налог.

НАТАЛЬЯ БУБНОВА,  
ПРЕСС-ЦЕНТР ПРАВИТЕЛЬСТВА  
ЛЕНИНГРАДСКОЙ ОБЛАСТИ



## РЕШЕНИЮ ПРОБЛЕМ ДЕМОГРАФИИ — КОМПЛЕКСНЫЙ ПОДХОД

Региональная целевая программа, направленная на пропаганду здорового образа жизни уже в ближайшее время будет создана в Ленинградской области. Решение об этом принято на совещании с руководителями муниципальных образований, которое глава региона Валерий Сердюков провел 11 августа в Выборге.

## НАЦИОНАЛЬНЫЕ ПРОЕКТЫ

Цель программы — активизировать пропаганду здорового образа жизни, сделать доступнее для широких масс спортивные сооружения, увеличить поддержку многодетных семей, детей из трудных семей и детей-сирот, людей преклонного возраста. На совещании особо подчеркивалась необходимость профилактических ме-

необходимо закрепить с помощью целого комплекса мер. Прежде всего, это поддержка молодых семей, увеличение пособий при рождении ребенка, социальных выплат, строительство жилья для молодежи.

Сегодня наша основная задача в решении демографических проблем — сделать так, чтобы люди жили лучше и дольше, — отметил губернатор Ленинградской области, — и добиться этого можно через успешное решение экономических и социальных вопросов. Это наша общая цель — и региональных властей, и руководителей каждого муниципального образования.

ПРЕСС-ЦЕНТР ПРАВИТЕЛЬСТВА ЛЕНИНГРАДСКОЙ

## ДЕНЬ СТРОИТЕЛЯ ОТМЕТИЛИ ДОСТИЖЕНИЯМИ И НАГРАДАМИ

В преддверии Дня строителя, который отмечается во второе воскресенье августа, в Ленинградской области состоялись торжественные мероприятия с участием Губернатора Валерия Сердюкова.

## СТРОИТЕЛЬСТВО

В поселке Сярги Губернатор Валерий Сердюков принял участие в церемонии ввода в эксплуатацию коттеджного поселка «Зеленые холмы», который расположен на площади 8,5 гектар. Суммарный метраж построенных в Сяргах коттеджей около 14 тысяч кв. метров.

В рамках реализации программы обеспечения жильем военнослужащих, Губернатор Валерий Сердюков принял участие в установке первой панели строящегося многоэтаж-

ного дома в микрорайоне «Южный» города Всеволожска. Жилое здание будет состоять из двух секций, одна из которых должна иметь семь этажей, а другая — девять. Сдача в эксплуатацию нового здания намечена на декабрь этого года. По заявлению Губернатора Валерия Сердюкова, в этом году для военнослужащих необходимо построить не менее 500 квартир. Он отметил, что программа по обеспечению жильем военных начала действовать в мае 2006 года и необходимо мобилизовать все силы и средства, чтобы выполнить установленные планы.

На торжественном собрании, посвященном профессиональному празднику День строителя, Губернатор Валерий Сердюков отметил, что региональный строительный комплекс имеет необходимый потенциал и обладает значительными возможностями для успешного развития. В 2006 году объем жилищного строительства в Ленинградской области составит 650 тысяч кв. метров.

Шестнадцать жителям региона были вручены награды Министерства регионального развития Российской Федерации: восемь — дипломы «Почетный строитель России» и восемь — почетные грамоты. Пятнадцать строителей области были награждены Почетной грамотой Губернатора Ленинградской области и пять человек — благодарностью.

ВЯЧЕСЛАВ ВИЛЬКОЦКИЙ,  
ПРЕСС-ЦЕНТР ПРАВИТЕЛЬСТВА ЛО

**УНИВЕРСАМЫ**  
**«Квартет»**  
 ул. Роцинская, 25; ул. Леонова, 5  
**приглашают**  
*на*  
**ШКОЛЬНЫЙ БАЗАР.**

**Стоматология «СЗМ»**  
 лиц. № 000122, серия ЛО МД  
 Ежедневно с 9.00 до 21.00.  
 Тел. 338-45, 8-909-577-50-03.

- ✓ Лечение,
- ✓ Удаление,
- ✓ Ортодонтия,
- ✓ Детская стоматология.
- ✓ Протезирование,
- ✓ Компьютерная

Консультация врача стоматолога-терапевта и стоматолога-ортопеда — **БЕСПЛАТНО.**  
**ПРИЕМ ВЕДУТ ВРАЧИ-СТОМАТОЛОГИ:**  
 М. В. Кыхтева, Л. Н. Орлова,  
 А. В. Тихонов, А. С. Бодня.  
 Стоматологическое оборудование с антистидовой программой.  
**ПРЕДЪЯВИТЕЛЮ КУПОНА — СКИДКА 5%.**

**ООО «Окна-Сервис»**  
**ОТКРЫВАЕТ НОВОЕ НАПРАВЛЕНИЕ ДЕЯТЕЛЬНОСТИ И ПРИГЛАШАЕТ НА ИНТЕРЕСНУЮ ПЕРСПЕКТИВНУЮ ВЫСОКОПЛАЧИВАЕМУЮ РАБОТУ.**  
**ТРЕБОВАНИЯ К КАНДИДАТУ:**  
 в/о, опыт продаж не менее 3 лет.  
 Высокая активность, коммуникабельность, опрятная внешность.  
**РЕЗЮМЕ ПО ФАКСУ: Т. 3-42-72, 1-05-05.**

**СДАЕТСЯ В АРЕНДУ**  
 Гатчина, ул. Киевская, д. 4 (Круглая Рига).  
 Помещение -300 кв.м. высота потолков -3.65 м., центральный водопровод и канализация, эл. энергия - мощность 20 кВт, отопление — автономная газовая котельная на магистральном природном газе, отличная парковка.  
**Тел. 8-(81371) 2-26-52 тел/факс (юридическая консультация); 8-813-71-1-15-77, 8-813-71-2-07-73, 8-905-225-45-06.**

**Ленинградскому ПМЭС МЭС С-3**  
**ТРЕБУЮТСЯ НА РАБОТУ:**

- Мастер по ремонту и обслуживанию оборудования ПС «Гатчинский» — 330 кв. Опыт работы в электросети. Зарплата от 18 т.р.
- Электрослесарь 5-6 разряда. Зарплата от 15 т.р.
- Электромонтер по обслуживанию ПС (сменная работа). Зарплата от 14-15 т.р.

**Тел.: 25-856.**  
**Сот.: 8 (921) 429-40-24, 8 (901) 304 47 50.**

**«СУН-303» при «Спецстрое России»**  
**ТРЕБУЮТСЯ:**

- ✓ Инженер по качеству
- ✓ Начальник строительного-монтажного участка. З/плата от 20 руб.
- ✓ Монтажники
- ✓ Газоэлектросварщики
- ✓ Плотники-бетонщики
- ✓ Арматурщики
- ✓ Подсобные рабочие.

**Т. 3-31-60, 3-39-84**

**На мебельное производство**  
 в п. Тайцы  
**ТРЕБУЮТСЯ:**

- распиловщики,
- сколотчики,
- обойщики.

**О/р. обязательен, бесплатное питание, соц. пакет.**  
**Т. 716-52-11, 974-00-71.**

**Вниманию подписчиков!**  
 С 1 по 31 августа на ряд изданий открыта «Досрочная подписка» на 1 полугодие 2007 года.  
 Оформить подписку можно во всех отделениях почтовой связи, почтальонами на дому.  
**СПЕШИТЕ ОФОРМИТЬ ПОДПИСКУ ПО СПЕЦИАЛЬНЫМ ЦЕНАМ!**  
 Дополнительную информацию можно получить в отделе подписки, по телефону 3-91-57 и в нашем отделении связи.

**Приглашаем на работу в Гатчине: ПРОДАВЦА (или ученика) ХОЗТОВАРОВ, БУХГАЛТЕРА-ТОВАРОВЕДА.**  
**Т. 8-813-71-112-02.**

**Компания «Бекар» Загородная недвижимость»**  
**приглашает агентов.**  
**Требования:**  
 желательно в/о, домашний телефон, 25-55 лет.  
 Гатчина, ул. Чехова, д.1, оф.28.  
**Тел. 133-64.**

**Гатчинскому Хлебокомбинату требуется кладовщик.**  
**Т. 143-25.**

**КСЗН Гатчинского муниципального района информирует:**  
 Единые социальные проездные билеты (ЕСПБ) на сентябрь 2006 г. для проезда в общественном автобусном транспорте Ленинградской области и пригородного сообщения отдельных категорий граждан, получающих ежемесячные денежные выплаты (ЕДВ) из областного и федерального бюджетов, пенсионеров, не имеющих льгот, а также сопровождающих инвалидов I группы и детей-инвалидов будут реализовываться с 21 августа по 5 сентября 2006 г.  
**Порядок реализации ЕСПБ не изменился.**  
 Пенсионерам, постоянно зарегистрированным в Лен. обл. и не имеющим льгот, напоминаем, что ЕСПБ действует только на территории Ленинградской области.  
**Жители города Гатчина могут приобрести ЕСПБ в здании автовокзала, на Варшавском вокзале с 21 августа по 5 сентября 2006 г. с 9.00 до 18.00, обед с 13.00 до 14.00, в субботу с 9.00 до 15.00, воскресенье — выходной.**  
**Жители городских и сельских поселений Гатчинского района и Коммунара могут приобрести ЕСПБ в отделе КСЗН по адресу: г. Гатчина, ул. Красная, д. 12/1, каб. 35, 2-й этаж, тел. 3-35-22, г. Коммунар, ул. Лен. шоссе, д. 10, 2-й этаж, тел. 64-281, доб. 120 с 21 августа по 5 сентября 2006 г., понедельник — четверг с 9.00 до 18.00, пятница с 9.00 до 17.00, суббота, воскресенье — выходные.**  
**В Администрациях городских и сельских поселений: с 21 августа по 4 сентября 2006 г.**  
 Для приобретения билетов необходимо предъявить:  
 ■ паспорт,  
 ■ удостоверение о праве на льготу или справку об инвалидности (подлинник),  
 ■ пенсионное удостоверение.  
 Для пенсионеров, не имеющих льготного удостоверения, предъявить паспорт и пенсионное удостоверение.  
**Стоимость проездного билета — 220 рублей.**

**ПРИГЛАШАЮТСЯ ШВЕИ (инд. пошив спецодежды).**  
 Зарплата сдельная от 7500 руб.  
 Соцпакет. Проезд.  
**Тел. 37-001**

**СРОЧНО ТРЕБУЮТСЯ сборщики корпусной мебели на производство с опытом работы.**  
 З/пл. от 15000 руб.  
**Т. 354-99.**

**ТРЕБУЕТСЯ СОТРУДНИК со знанием турецкого языка на частичную или полную занятость.**  
**Т. 111-79, 224-25 (доб. 121), 8-960-255-71-04.**  
 Мариенбург, Промзона №2, авт.7

**ОРЕОЛ-ИНФО**  
 130-33

**Защита от ДТП за 6 000 рублей по полису «Мини-КАСКО»**

Полис «Мини-КАСКО» гарантирует Вашу финансовую защиту в случае ДТП с установленным вторым (и третьим) участником в пределах 120 000 рублей по каждому страховому случаю. Независимо от того, кто будет признан виновным в ДТП, Вы получите выплату в Страховой группе АСК.

**Новый продукт** Страховой группы АСК «Мини-КАСКО» предоставляет автомобилистам возможность застраховать автомобиль, для которых ранее страховая защита была невозможна или невыгодна — подержанные автомобили.

Полис предусматривает страховую защиту от наиболее распространенного вида ущерба — от повреждений при ДТП.

«Мини-КАСКО» — это также ряд дополнительных бесплатных услуг, которые облегчают жизнь автовладельца.

Все включено: аварийный комиссар в Санкт-Петербурге, Ленинградской, Новгородской и Псковской областях и эвакуатор; круглосуточная диспетчерская, экспертиза на месте ДТП.

**Зачем нужно «Мини-КАСКО»?**

- Если Вам нужна помощь при ДТП.
- Если Вы не боитесь за угон автомобиля, но хотите застраховаться на случай ДТП.
- Если Вы цените свое время и Вам не хочется обивать пороги «чужих» страховых компаний.
- В случае повреждения автомобиля в ДТП Вы получаете выплату в СВОЕЙ компании.
- ЗАО «СК АСК-Петербург» выплатит Вам страховое возмещение в течение 10 дней со дня получения документов из ГИБДД.

**Кому нужно «Мини-КАСКО»?**  
 Мы страхуем все автомобили XX века!  
 • По полису «Мини-КАСКО» мы застрахуем подержанный автомобиль любого года выпуска.

• В полис можно включить любое количество водителей с любым водительским стажем.  
 • «Мини-КАСКО» предназначен для автомобилистов, желающих получить дополнительный качественный сервис.

**Сколько стоит «Мини-КАСКО»?**

- Цена полиса не зависит от возраста и марки автомобиля.
- Базовая цена полиса 6 000 рублей!
- Если стаж водителей превышает 10 лет, цена полиса — 5 000 рублей.
- Для всех клиентов АСК, включая застрахованных по ОМС, оплата в рассрочку. При этом первый взнос составляет 1 000 рублей, а оставшуюся часть страховой премии можно оплатить в течение месяца.

**Звоните по телефонам: 367-81, 383-41.**  
**www.ask-spb.com**

**СТРАХОВАЯ ГРУППА АСК**  
 АСК-Петербург АСК-Мед

Мы в ответе за тех, кого страхуем!

лиц. ФОН 131 ДС № 1420 78

**Гатчинскому Хлебокомбинату требуется автоэлектрик 5 р-д.**  
**Т. 55-516, 165-76**

**ОПТОВО-РОЗНИЧНОЙ КОМПАНИИ ТРЕБУЕТСЯ ПРОДАВЕЦ-ЭКСПЕДИТОР.**  
 З/пл. от 10000 руб.  
 М/ж от 17 до 25 лет.  
 Обучение за счет фирмы.  
**Т. 181-29, 8-921-577-63-19.**

**Торговой фирме требуется СТАЖЕР МЕНЕДЖЕРА, С ПЕРСПЕКТИВОЙ НА ДОЛЖНОСТЬ (ЕСТЬ ВАКАНСИИ СТУДЕНТАМ ЗАОЧНОГО ОТДЕЛЕНИЯ).**  
 З/пл. 600 руб. /день + премиальные  
**Т. 34-177, 8-921-978-49-86.**

**Металл: уголок, швеллер, лист, арматура и др. пос. Пригородный (рядом с МРЭО).**  
**Т. 25-801, 76-409.**

**ЕВРОХИМЧИСТКА «Айсберг»**  
 \*Срочная химчистка \*Индивидуальная стирка белья  
 \*Чистка кожаных изделий с подкрашиванием \*Чистка ковров  
 \*Доставка на дом  
**ДО 1 СЕНТЯБРЯ СКИДКА 10% на демисезонные вещи; пуховики, пальто.**  
 Гатчина, ул. К. Подрядчикова, д. 7.  
**Тел. +7 (81371) 30-470**

**Транспортной организации, находящейся в п. Н. Свет, ТРЕБУЕТСЯ НА ПОСТОЯННУЮ РАБОТУ ВОДИТЕЛЬ (к. «С») с опытом работы на а/м КАМАЗ МСК.**  
 Достойная оплата труда (от 15000 руб.) соц. гарантии.  
**Т/ф: (812) 380-50-64**

**ООО «МЯСОКОМБИНАТ» ГАТЧИНСКИЙ»**  
 (п. Тайцы)  
**ТРЕБУЮТСЯ**  
 ■ обвальщики,  
 ■ термист.  
**Т. 936-62-79, Сергей Михайлович.**

Алкогольной Компании **«ГЕЛЛА»**  
**ТРЕБУЮТСЯ НОВЫЕ ТОРГОВЫЕ ПРЕДСТАВИТЕЛИ,**  
 желательно с опытом работы.  
 Наличие а/м обязательно. Высокая з/плата + соц. пакет + оплата бензина + амортизация а/м + сотовая связь.  
**ТЕЛ/ФАКС: 516-87-67, 516-85-46.**

**НА ТЕЛЕКАНАЛАХ «ОРЕОЛ-ТВ» И «РАМБЛЕР» КРУГЛОСУТОЧНО ЛЕСТНЫЕ НОВОСТИ БЕГУЩЕЙ СТРЕ**

















ВОСКРЕСЕНЬЕ

27 августа

Погода в Гатчине и районе. Круглосуточно. На «Ореол-ТВ».

Table with 7 columns: Канал, Страна, Название программы, Время. Channels include Первый канал, Россия, Пятый канал, НТВ, Культура, Спорт.

Table for Rambler / ОРЕОЛ-ТВ. Includes 'Кабельное и эфирное телевидение. 47-й канал ДМВ-диапазона.' and a list of programs.

Table for Региональное ТВ. Lists various regional TV programs and their times.

Table for ТНТ. Lists programs from TNT including 'Неизвестная планета', 'Сказка о белой лодочке', etc.

Table for СТС-ПЕТЕРБУРГ. Lists programs from STS-Peterburg including 'ПОВЕЛИТЕЛЬНИЦА ВОЛН', 'Шапошляк', etc.

Table for ЦЕНТР. Lists programs from TV Center including 'Холостяк', 'Крестьянская застава', etc.

Table for ТВЦ. Lists programs from TVT Center including '1:00 Ле-Ман: историческая гонка', '7:00 Веселые старты', etc.

Table for ДОМАШНИЙ. Lists programs from Home channel including 'Медицинская академия', 'Мировые бабушки', etc.

Table for ТВ 3. Lists programs from TV 3 including 'Русские мультфильмы', 'Жизнь, полная радости', etc.

Table for DISCOVERY. Lists programs from Discovery including 'Охотники за тайнами', 'Промышленные открытия', etc.

Table for Discovery Science. Lists programs from Discovery Science including 'Атомный бомбардировщик', '14:50 По ту сторону супергероя', etc.

Table for TV XXI. Lists programs from TV XXI including 'На берегу пристанью-2', 'Италия', etc.

Table for EUROSPORT. Lists programs from Eurosport including 'Экстремальный спорт', '11:00 Теннис: WTA, Нью-Хэвен', etc.

Advertisement for tools and equipment. Features logos for Hitachi, Skil, Makita, Eurostroy, Metabo, Kress, Bosch, Uragan. Includes contact information: Ул. Красная, д. 20, тел. 218-36, 135-76.

Подходит обязательной сертификации













22-222 Гатчина АГЕНТСТВО НЕДВИЖИМОСТИ **Новая квартира** 222-53 Соборная, 14

**Срочный выкуп квартир!**  
**Задаток в день осмотра.**  
**Продажа последних 3-х квартир на ул. Чкалова.**  
**77 кв. м, 82 кв. м, 90 кв. м.**  
**Приглашаем на работу опытных специалистов по недвижимости.**

**Агентство недвижимости Новая квартира — здесь сбываются ваши мечты!**  
**Т. 2-2-2-2-2**

**ЗЕМЕЛЬНЫЙ УЧАСТОК**  
**Прямая продажа**  
**Малые Колпаны, ул. Западная, 11а**  
S=0,52 га, огорожен, 3 ОСЗ (склады) в собственности, до 50 квт, удобный автоподъезд, возможность использования ж/д ветки, под складскую базу.

**Цена договорная от собственника.**  
**Тел. (812) 715-36-58.**

**ИПОТЕЧНОЕ АГЕНТСТВО**  
**ЭКСПЕРТ**  
Гатчина, ул. Чехова, д. 1, оф. 29, тел. 161-71, 8-901-3019081

- консультации по всем вопросам ипотечного кредитования
- выбор оптимальной банковской ипотечной программы
- помощь в оформлении необходимого пакета документов
- сопровождение ипотечной сделки

**ВСЁ ЛЕТО КОНСУЛЬТАЦИИ БЕСПЛАТНО!**  
Пн.-пт. с 15.00 до 20.00, сб. с 11.00 до 15.00.

**РЕСО**  
**ГАРАНТИЯ**  
Лицензия ФССН №1209 77

**ВЕДУЩАЯ РОССИЙСКАЯ СТРАХОВАЯ КОМПАНИЯ**

Опыт работы с 1991 года.  
Имеет более 500 филиалов в России.

Объявляет конкурс на должность заместителя директора агентства в г. Гатчина.  
Мы ищем энергичного и целеустремленного профессионала в области страхования  
Резюме направлять по адресу: verba@reso.sp.ru  
Тел/факс (812) 324-56-14, 303-82-22

**ЛЕНСТРОЙТРЕСТ** тел.: 2-29-24  
ПО ЛЕНСТРОЙМАТЕРИАЛАМ

**Квартиры в строящемся доме Гатчинского ССК**  
**Гатчина, ул. Рошинская, д. 1А**  
**Срок сдачи дома II квартал 2006 г.**



**ОПТИМА**  
Особенные квартиры

**385,6 м<sup>2</sup>**  
Коммерческое помещение  
1 этаж

**ПРОДАЖА КОМНАТЫ**  
**АН «Феникс»**  
2 комнаты в 2-к. кв. в Гатчине, . . . . . 74-200  
комнату в 7-комнатной кв. на Красноармейском . . . . . 8-921-302-75-20  
комнату в 7-комнатной кв. в Гатчине . . . . . 8-904-515-33-52  
**АН «Куорти» (118-78)**  
12+14, Гатчина, в 3-к. кв., кух. 9 м., Ул. Киевская . . . . . 43-421  
16+12 в 5 к. кв., пр. 25 Октября . . . . . 921-445-96-01  
**АН «Новая квартира» (2-2-2-2-2)**  
Терволово, 18.1 +30, 2 ком., ХС, ПП . . . . . 8-911-253-07-63, 22222  
**АН «Нева» (40-700)**  
К-та 17 м., в 3 к. кв. Мариенбург . . . . . 40-700  
**АН «Инвест-Плюс»**  
Комнату 12.8 кв. м. в 3-к. кв. Мариенбург, 4/5, 22 т. \$ . . . . . 32-617, 8-921-351-54-57  
комнаты 13.5 и 17 кв. м. Аэродром, ПП . . . . . 51-015, 8-921-796-86-37  
**АН «БалтФлэтСервис»**  
17.1 в 3-к. кв., К. Маркса, 2/5, к-5.5 . . . . . 22-777, 166-39  
17.5 в 2 к. кв. Вырица, 5/5, к-5.5 . . . . . 22-777, 166-39  
**АН «Кредо-Приорат»**  
21.7 кв. м. Красноармейский пр. . . . . 310-76, 8-911-965-98-77  
**АН «Талан» (159-77, 373-08)**  
Комнату 10 м, в 2-комнатную кв. ул. Радищева, т. . . . . 161-76, 8-909-578-52-22

**1-комнатные квартиры**  
**АН «Феникс»**  
Ул. Волкова, УП, 8/9 . . . . . 8-921-302-75-20  
Сяськедово . . . . . 8-921-655-81-83  
**АН «Талан»**  
33119(18), к.-6.5, ул. Л. Шмидта, ПП. . . . . 373-08, 8-921356-77-60  
**АН «Гатчинский Дом»**  
УП, Елизаветино, 1/5, БЛ, к-8.5, 18, ПП . . . . . 8-911-913-60-04  
**АН «Кредо-Приорат»**  
Аэродром, УП, ХС . . . . . 148-85, 921-336-81-36  
Вырица 5/5, К, лес, река, . . . . . 70-908, 8-921-754-96-14  
Изотова, 1/7, кух. -13, ПП . . . . . 8-921-351-61-15  
7 Армии, 5/5, «хр.», ПП. . . . . 8-921-319-56-38  
**АН «Новая квартира» (2-2-2-2-2)**  
Елизаветино, 1/3, ПН, 38(17.3), к-8.4, ХС . . . . . 222-22, 911-253-07-63  
Чкалова, нов. дом, 1175 у. е. за кв. м. . . . . 40-222  
**АН «Нева» (40-700, 260-64)**  
1к. кв, УП, Аэр., вст. пок. 2 к. кв. «хр.» . . . . . 40-700  
Въезд, 1/5, встр. покуп. 2 к. кв. «хр.» . . . . . 40-700  
Волкова, ВП 2 к. кв. «хр.» . . . . . 40-700  
Учхоз, ВП 1 к. кв. «хр.» . . . . . 40-700  
**АН «БалтФлэтСервис»**  
Пригородный 1/2, 32/17.5, кух.-5, т. . . . . 22-777, 166-39  
Киргетова, 6а, УП, 48/21, 3/5, к-10.6, К, . . . . . 22-777, 166-39  
Сумино, 1/5, 37/17.5, к-8.5 . . . . . 22-777, 166-39  
Кобрино, Д, 2/2, 37/20, к-5 . . . . . 22-777, 166-39  
**АН «Свой дом»**  
СПб, Металлистов, 2/7, БЛ. 185-32, 8-921-979-71-44.

**2-комнатные квартиры**  
**«Кредо-Приорат»**  
4/5, К, пл. 70 кв. м., к-9.9 . . . . . 31-076, 8-911-965-98-77  
Пудость, 4/5, УП . . . . . 59-497, 8-921-786-20-49  
Верево, 2/4, УП . . . . . 148-85, 8-921-336-81-36  
Рошинская, 1/5 . . . . . 711-72, 8-921-928-86-02  
«Центр» . . . . . 31076, 8-911-965-98-77  
Елизаветино, 1/5, 23000 у. е. . . . . 8-921351-61-15  
**АН «Новая квартира» (2-2-2-2-2)**  
Тойворово, 2/5, УП, 47.6 (17+11.4) кух.-8.9, хс. . . . . 3-63-46, 921-33382-48  
**АН «Талан»**  
50 (17+12), к-8.50, РСУ, отл. состояние, К, РСУ, ул. Чкалова . . . . . 159-77, 3-73-08, . . . . . 8-921-356-77-60  
Елизаветино, УП, пр. продажа . . . . . 166-52, 8-921-976-59-39.  
**АН «Ваш выбор» (76-100, 202-03)**  
Бородина, 1/1, К, 38 (17+10), к-8.8, б/у . . . . . 76-100, 3-64-25, . . . . . 921-318-57-06  
**АН «Куорти» (118-78)**  
Н. Учхоз, 3/5, ПН, 53/17+14, к-8.5 . . . . . 921-389-10-12  
**АН «Нева» (40-700)0**  
«Хр.», 4/5, ВП 3 к. кв. «хр.» . . . . . 40-700  
УП, 3/5, Аэродром, 63 т. \$ . . . . . 40-700

**АН «Свой дом» (137-00)**  
Изотова, 2/5, новая . . . . . 185-32, 8-921-979-71-44  
Кикерино, 1/2, и 2/2 К, ВУ, ПП . . . . . 185-32, 8-921-979-71-44  
Загвоздка, 1/2, Д, +1.5 с. . . . . 13-700, 8-911-961-03-43  
**АН «Регион-Недвижимость»**  
Торфяное, 5/5, УП, ХС . . . . . 302-65, 158-89  
**АН «Гатчинский Дом»**  
Ул. Русилова, 2/2, К, ОП-42, 12+14, ИЗ, ССУ, кух.-5.5, пр. пр. . . . . 102-76, 8-921-644-43-80  
**АН «Феникс»**  
П. Тайцы, б/уд., Д, 3 с. . . . . 8-904-615-12-78  
Верево, 5/5, 48/17+13/7.5, РСУ, ЛЗ, 40 т. у. е. . . . . 8-921-985-72-68  
Б. Колпаны, 1/5, БЛ . . . . . 8-921-302-75-20  
**АН «Невский Синдикат»**  
Сиверский, 2/2, Д, 51(21+11), к-13, отопл., котел, вода-котел, . . . . . 8-921-406-82-72  
Соборная, 2/2. 38(12+18) к-8, ТЛФ, Д, БВ, возможно ДК . . . . . 8-921-406-82-72, 72-442  
Сяськедово, 1/5, БЛ, 56(17+13) к. 8.5, подж., треб. ремонта. . . . . 8-921406-82-72, 72-442.Н. Свет, 5/5, ПН, 18+13, к-8.5, ТЛФ, ЛЗ, РСУ, ВП, подобр. . . . . 8-901-301-01-78  
**АН «БалтФлэтСервис»**  
Сяськедово, БЛ, 1/5, 54/17+13, к-8.5 . . . . . 22-777, 73-800  
**АН «Диалог»**  
2/2, Гатчина, Д, ч/у . . . . . 925-50-11

**3-комнатные квартиры**  
**АН «Свой дом» (137-00)**  
Володарского, 23А, УП, холл или обмен на две 1 к. кв. 1 . . . . . 85-32, 8-921-979-71-44  
**«Кредо-Приорат»**  
Волосово 1/5, БЛ, ОП-74, хор. сост . . . . . 70-908, 8-921-754-96-14  
Пудость, 3/5. . . . . 59-497, 8-921-336-81-36  
**АН «Гатчинский дом» (332-71, 43-444)**  
1-2-3-к. кв, новый дом на Изотова . . . . . 8-911-913-60-04,  
**АН «Талан» (159-77, 373-08)**  
56.50 (16+11+12) к. 5.5 РСУ, хор. сост. ул. Рошинская, . . . . . 159-77, 3-73-08, 8-921-356-77-60  
Ул. К. Маркса, хр., пр. продажа . . . . . 166-52, 8-921-976-59-39  
**АН «Ваш выбор» (76-100, 202-03)**  
Коммунар, 8/9, БЛ, 61(18+13.5) +11.8, к-6.2, РСУ, Л, ТЛФ . . . . . 76-100, 364-25, . . . . . 921-984-82-64  
Н. Свет, 3/5, БЛ, 68(17+17+17), к-5.5, РСУ, ТЛФ, ПП . . . . . 76-100, 926-70, . . . . . 901-310-09-61  
**АН «Диалог»**  
Коммунар, 1/9, ПН, 64, к-6, ЛДЖ . . . . . 925-50-11  
Пудомяги, 2/5, БЛ, к-6, РСУ . . . . . 925-50-11,  
Сиверская (Кезево), 1/5, К, к-6 . . . . . 925-50-11  
**АН «Невский Синдикат»**  
Калитино, Волос. р-он, 3/5, 59 (19+14+13), 6, БЛ, РСУ, ПП, уч. 7,6 . . . . . 40-339  
Пудость, 5/5, ПН, 65.3(45.4), 4/6.5, РСУ, ПП . . . . . 3-93-14, . . . . . 8-911243-76-20.  
**АН «Нева» (40-700)**  
Рошинская, ИЗ, 5/5, К, 15+10+11, к-8.2.

**АН «Регион-Недвижимость»**  
Б. Рейзино, УП, лоджия, балкон . . . . . 909-587-26-45  
Дер. фонд, Красноармейский пр. . . . . 909-587-26-45  
**АН «БалтФлэтСервис»**  
Сандалова БЛ, 74/17+15+13, кух.-8.5 . . . . . 22-777, 73-800  
Войсковицы 3/5, К, Пудость 2/5, К, хр . . . . . 22-777, 73-800  
Въезд, БЛ, 130 кв. м., евро. . . . . 22-777, 166-39  
Рошинская, УП, 1/5 . . . . . 22-777, 73-800  
Киргетова, 6А, 6/6, 108/25+18+17, к-14, К . . . . . 22-777, 166-39  
Пригородный, К, 1/2, 56/18+13+11, к-5.5, ПП. . . . . 22-777, 73-800  
**АН «Куорти»**  
Верево, 2/4, К, 66/17+12+10, к-9 . . . . . 8-921-389-10-12  
Лужский р-он, Володарский, 2/5, ПН, 47/17.2+9.5 +7.6, к-5.5, рядом озеро . . . . . 99-096  
К. Маркса, 5/5, ПН, 61.3/45 м., кух. 5.5 . . . . . 8-901-310-02-54  
**4-5-6-комнатные квартиры**  
**АН «Нева»**  
Въезд, 3/5, БЛ, отл. Сост., вст. покуп. . . . . 40-700  
Солнечный, 1/5, холл-93, меняем. . . . . 40-700  
на две квартиры. Варианты. . . . . 40-700  
**АН «Феникс»**  
4-к. кв. в Гатчине, Красноармейский пр, 90 (18+18+14+14) . . . . . 8-921-973-44-83



**Гатчинской станции скорой помощи требуются на работу на подстанции г. Коммунар ВРАЧИ, ФЕЛЬДШЕРЫ, ВОДИТЕЛИ.**  
Справки по тел. 1-30-70, 64-260.

**НА СЛУЖБУ В ГАТИНСКОЕ УВД ПРИГЛАШАЮТСЯ МУЖЧИНЫ**  
✓ В ВОЗРАСТЕ ДО 35 ЛЕТ,  
✓ ГОДНЫЕ ПО СОСТОЯНИЮ ЗДОРОВЬЯ,  
✓ ИМЕЮЩИЕ ОБРАЗОВАНИЕ НЕ НИЖЕ СРЕДНЕГО.

Сотрудникам предоставляется полный соцпакет, льготы, стабильная заработная плата.

Обращаться по адресу:  
г. Гатчина, ул. Красная, д. 5.  
Телефон: (81371) 1-41-53.

**ООО «Сиверскому Метизному Заводу» ТРЕБУЮТСЯ НА ПОСТОЯННУЮ РАБОТУ:**

- Волоочильщики (ученики) — 15-25 т. руб.
- Подсобные рабочие — 10 т. руб.
- Рабочие в арматурный цех — 10-15 т. руб.
- Рубщик металла — от 10-25 т. руб.
- Женщины для работы в цех — 10-15 т. руб.
- Токарь — 15-25 т. руб.
- Фрезеровщик — от 15-25 т. руб.
- Оператор станков с ЧПУ — 15-20 т. руб.
- Наладчик станков с ЧПУ — 20 т. руб.
- Слесари по ремонту оборудования — 10-15 т. руб.
- Электрик 4-6 р. — 10-20 т. руб.
- Сантехник — 10-12 т. руб.
- Водитель кат. «С» — 14-20 т. руб.
- Водитель категории «Е» — 30-35 т. руб.
- Ученики на изготовление сетки.
- Электрослесарь по обслуживанию волоочильных станков — 15-20 т. руб.
- Грузчик-стропальщик — 10-12 т. руб.
- Резчик металла на плазменную резку — 15-20 т. руб.
- Бухгалтер по з/п (знание 1С, Excel, о/р не менее 3 лет, з/п по собеседованию)
- Сменный мастер — от 20 т. руб.
- Кладовщик (склад металла) — 12 т. руб.
- Машинист компрессорных установок, з/п по собеседованию.

Обращаться по адресу: п. Сиверский, ул. Заводская, 9.  
Тел.: 95-328, 95-414.

**ООО «ДУПЛЕТ» ОБЪЯВЛЯЕТ ДОПОЛНИТЕЛЬНЫЙ НАБОР ТОРГОВЫХ ПРЕДСТАВИТЕЛЕЙ НА УЧАСТОК ВОЛОСОВО И РАЙОН.**

**ТРЕБОВАНИЯ:**

- возраст от 23 лет,
- М/Ж,
- коммуникабельность,
- инициативность,
- желание работать и зарабатывать,
- наличие водительских прав и автомобиля.
- Наличие опыта не обязательно!

**УСЛОВИЯ:**

- оформление на работу в соответствии с ТК РФ,
- з/п высокая + бонусы,
- социальный пакет,
- оплата бензина и мобильного телефона.

**Особые условия для торговых представителей с опытом работы!**  
Тел. 8-906-258-57-48, Руслан.

**ОАО «Автопарк №1» «Спецтранс» приглашает на работу:**

- Водителя кат. С, до 25000 руб. (вывоз мусора, сделанная).
- Электросварщика, от 12000 руб.
- Малыра по металлу, от 12000 руб. (без опыта, сезонная).
- Грузчика (разнорабочий на перегрузку мусора), 10000 руб.
- Автоэлектрика, от 15000 руб.

Предоставляется место для проживания, помощь с регистрацией.

Санкт-Петербург, Люботинский пр. 7.  
(812) 388-33-03, 388-08-42.

**Мебельной фабрике в Красном Селе ТРЕБУЮТСЯ:**

- Обойщик с опытом работы на производстве, з/п от 12000 рублей, пятидневка;
- Грузчик, з/п от 8000 рублей, пятидневка.

Тел. 749-49-46.

**ФГУП «218 АРЗ» Минобороны России ПРИГЛАШАЕТ НА РАБОТУ НА КОНКУРСНОЙ ОСНОВЕ НА ДОЛЖНОСТЬ**  
✓ начальника финансово-экономического отдела.

**Требования:**

- высшее экономическое образование,
- возраст до 35 лет,
- желателен опыт руководящей деятельности.
- З/п высокая.
- производственного мастера с опытом работы.
- з/п по результатам собеседования.

Тел. (81371) 25-544

**Кожгалантерейное производство приглашает на работу**  
м/ж 18-45 лет, з/п 6-12000 р.

- Оператор ПК (на производство)
- Подсобники
- Сборщики
- Штамповщики
- Швеи
- Сортировщики

**Обучение в процессе работы (оформление трудовой).**  
Т. 111-79, 224-25 (доб. 121), 8-960-255-71-04.  
Мариенбург, Промзона №2, авт.7

 **ТОРГОВЫЙ ДОМ «КИЕВСКИЙ» ПРИГЛАШАЕТ НА РАБОТУ:**

- заместителя заведующего отделом — 14500 руб.
- оператора ПК — 7300 руб.
- кассира — 6700-8000 руб. (возможно без опыта)
- контролера — 7300-8600 руб.
- продавца — 6700-8000 руб.
- продавца-консультанта — 8800 руб.
- фасовщицу — 6400 руб.
- укладчицу — 6400 руб.
- уборщицу — 6400 руб.
- грузчика — 6400 руб.
- дворника — 6400 руб.

Кафе Торговый Дом «Киевский»:  
повара — 9700 руб.  
кондитера — 9700 руб.  
официантку — 6400 руб.

Работа в Московском районе.  
Адрес: Пулковское шоссе, д. 107, тел. 704-48-65, 704-46-74.

Предоставляются бесплатное питание, соцпакет, служебная развозка.

**АВТОЦЕНТР ВАКАНСИИ**

- продавец в отдел "масла"
- продавец в отдел "ВАЗ"
- продавец в отдел "Иномарок" (желательно женщина, со опытом работы)
- грузчик

☎ 76-793

- перспективы роста
- гарантированная и своевременная оплата труда
- комфортные бытовые условия
- удобный график работы
- скидки на товары и услуги АВТОЦЕНТРА

avtocentr.gtn.ru

**ЗАВОДУ ПО ПРОИЗВОДСТВУ ТРОТУАРНОЙ ПЛИТКИ «ПИКНИК» ТРЕБУЮТСЯ:**

- старший мастер — от 15 т. руб.,
- оператор БСУ — от 12 т. руб.,
- помощник мастера — от 10 т. руб.
- карщик — от 12 т. руб.

**Работа 3 через 3 дня, обучение в процессе работы.**  
Т. 970-65-56, 8 (81371) 6-19-83,  
Б. Колпаны,  
53 км Киевское шоссе (объездная дорога).

**ОАО «Гатчинский молочный завод» совместно с финской компанией «Валио» объявляет набор персонала на конкурсной основе. Время проведения конкурса до 1 сентября 2006 года.**

**ПРИГЛАШАЕМ ВЫСОКОКВАЛИФИЦИРОВАННЫХ РУКОВОДИТЕЛЕЙ И СПЕЦИАЛИСТОВ ПО НАПРАВЛЕНИЯМ:**

- работа с персоналом;
- по обеспечению производства электроэнергией, холодом, водой, паром, вентиляцией, отоплением, канализацией;
- монтаж и наладка оборудования;
- технология производства и контроль качества молочных продуктов;
- коммерческая деятельность;
- информатика и финансы;
- автоматизация;
- переводчик (англо-русский, финско-русский языки).

**ЗНАНИЕ АНГЛИЙСКОГО И ФИНСКОГО ЯЗЫКОВ ПРИВЕТСТВУЕТСЯ. ОПЛАТА ДОСТОЙНА ВЫСОКОКВАЛИФИЦИРОВАННЫХ СПЕЦИАЛИСТОВ.**

Резюме просим высылать по электронной почте: [diou@molzavod.ru](mailto:diou@molzavod.ru) или по факсу: (81371)305-29.  
Мы рады ответить на все Ваши вопросы по телефону: (81371)112-71.

Контактное лицо — ТИТОВА ЛЮДМИЛА ЛЕОНТЬЕВНА.  
Наш адрес: Ленинградская область, г.Гатчина, пр. 25 Октября, 2-а. Время работы отдела кадров с 9.00 до 17.00, обед с 13.00 до 14.00.

**В связи с расширением производства организации требуются:**

- заведующая складом (опыт работы, знание ПК, з/п по результатам собеседования);
- инженер по качеству (техническое образование, опыт работы, з/п по договоренности);
- начальник отдела охраны (можно военный пенсионер, пятидневка);
- слесаря-сантехника (опыт работы, пятидневка);
- водителя в офис (опыт работы на а/м «ГАЗ-31105» желателен, з/п 12000 руб).

Обращайтесь по тел. 225-06, 21-407,  
Гатчина, ул. К. Маркса, д. 63-а,  
отдел кадров.

**Предприятию ЗАО «РУСТ-95» на постоянную работу требуются квалифицированные:**

- инженеры-конструкторы на разработку и производственное сопровождение:

- электромагнитных клапанов,
- регулятор давления,
- приборов электропневмоавтоматики,
- запорных и регулирующих клапанов;

- инженер-конструктор нестандартного оборудования;
- инженер-конструктор по технологической оснастке для металлообрабатывающего оборудования,
- инженер-технолог по литью изделий из пластмасс,
- инженер-электроник для обслуживания станков с ЧПУ, электрокоррозийных станков, индукционной плавильной печи и т.д.,
- инженер-технолог по гальваническому производству,
- технолог-программист для обслуживания токарных и фрезерных обрабатывающих центров,
- токари 4-6 разрядов,
- фрезеровщики 4-6 разрядов.

Зароботная плата высокая, определяется в ходе собеседования.  
Обращаться: г.Гатчина, ул. Жемчужина, 2, тел. ОК 21-567.

**ВОДИТЕЛИ!!!**  
Если Вам от 25 до 50 лет, имеются водительские права категории «С» и «Е» и опыт работы, то возможно мы ищем именно Вас. Стабильная работа, гарантированная заработная плата, отличный коллектив - на АБЗ «Веревко»

*АОЗТ «Автотрагистраль» ждет Вас!*

Телефон для справок: 377-94-32, ОК 8-901-300-32-56 гл. механик 8-901-300-32-51 диспетчер АБЗ «Веревко»

**Торговому союзу «КВАРТЕТ» ТРЕБУЮТСЯ:**

- продавцы с о/р

Б.Авиаторов, 3, т. 71-991.  
грузчики, сборщики, кладовщик ул. 7 Армии, 22, т. 40-083.  
продавцы-гастрономисты ул. Слепнева, 9, т. 72-607.  
Официант Ул. Рошинская, 25, ресторан «Будь готов!», т. 43-220.  
продавец-консультант Ул. Рошинская, 25, т. 330-27.  
пекарь ул. Хохлова, 5А, т. 13-540.

**ТРЕБУЮТСЯ РАБОЧИЕ СТРОИТЕЛЬНЫХ СПЕЦИАЛЬНОСТЕЙ для работы в центре города. Лиц с вредными привычками просим не беспокоить. Желательны рекомендации с последнего места работы. Тел. 3-25-24.**

**ООО «Стройпрофит» СТРОИТЕЛЬНОЙ ФИРМЕ требуются рабочие:**

- сварщики,
- слесари-сантехники,
- отделочники.

Тел. 56-490, 8-921-309-02-27.

**ОАО «Гатчинский молочный завод» приглашает на работу:**

- водителя кат. С;
- изготовителя творога;
- мойщика технологического оборудования;
- грузчиков с 5-ти утра.

Качество молочных продуктов по высшему сорту продают в ларях Гатчинского молочного завода.

Обращаться: пр. 25 Октября, д.2а (отдел кадров) тел. 112-71

**Предприятию ЗАО «НИВА-ГМЗ» СРОЧНО ТРЕБУЕТСЯ: Мастер-технолог на пищевое производство.**

**ТРЕБОВАНИЯ:**

- образование сред. техническое;
- график работы 2 через 2.

Зароботная плата по итогам собеседования. Справки по телефонам 132-01, 209-04.

**В СВЯЗИ С РАСШИРЕНИЕМ ПРОИЗВОДСТВА ООО «ГРАДИЕНТ» ТРЕБУЮТСЯ**

- швеи,
- утожильщицы,
- раскройщицы.

Оплата понедельная, от 2500 рублей в неделю. Организация находится в 5 минутах от станции метро «Балтийская».

Тел. 445-28-06, 445-28-07

**ПРОИЗВОДСТВЕННОЙ СТОЛОВОЙ (г. Гатчина) ТРЕБУЕТСЯ**  
кухонная рабочая (мойщица)

- 5-дневка,
- 8-часовой рабочий день,
- соцпакет,
- заработная плата от 7000 рублей.

Тел: (8-812) 327-66-51, (8-812) 389-04-86







## ГОРЯЧИЕ ТУРЫ ВОЯЖ

Сеть офисов продаж  
ТУРФИРМА

Лич. выезд Комитетом по делам молодежи, физкультурно-спортивных туров по кв. ЛО: ТД 47-АР-09592 от 31.05.02.  
Ленинградская обл., Гатчина, ул. Соборная, д. 18-б, тел. 76-230, 76-240, 772-45-02.  
Л. Самарский, ул. Заводская, д. 9, тел. 93-775.

**ГОРЯЧИЕ ПРЕДЛОЖЕНИЯ!!! РАБОТАЕМ ПО ЦЕНАМ ТУРОПЕРАТОРОВ СПБ.**

Экскурсионные туры по Европе и России.  
Санатории, пансионаты, базы отдыха Ленинградской области.  
Детские лагеря в Ленинградской области, Крыму, Болгарии, Турции.

**МАРШРУТЫ ВЫХОДНОГО ДНЯ**

19 августа. Поющие фонтаны Петербурга. Ст-ты 270 руб.  
20 августа. Океанариум. Ст-ты 530/600 руб.  
20 августа. Валаам (автобус, питание, экскурсионная программа). Ст-ты 2000/1500/800 руб.  
21 августа. Конечный автобус, быстходный теплоход, экскурсионная программа. Ст-ты 1200 руб./взр., 800 руб./дети до 12 лет, 600 руб./дети до 8 лет.  
26 августа. Великий Новгород + теплоходная часовая прогулка по р. Волхов. Ст-ты 550/570 руб.  
25-27 августа. Осташков - отдых на озере Селигер. Ст-ты 2700/2600 руб.  
27 августа. Луцкая земля с посещение Черемисиного монастыря. Ст-ты 350/330 руб.  
27 августа. «Графиня Симона» в Петродворце (трава, июний парк, большой фонтан). Ст-ты 300/500 руб.  
2 сентября. Храмы и са. истинный Кирилловского района. Ст-ты 300 руб. (паломника).  
3 сентября. Старин и Новая Ладога — экскурсия в первую столицу Древней Руси. Ст-ты 530/500 руб.  
10 сентября. Православная святиня Пеллоува. Ст-ты 300 руб.  
11 сентября. Сабельские лешеры. Ст-ты 350/330 руб.  
11 сентября. ТИХВИН. Ст-ты 500/400 руб.  
16-17 августа. Ладога-Олонки-Канельская дачница-Ладожское Озеро. Ст-ты 2300/2300 руб.  
16 сентября. Правдник фонтанов в Петродворце (вечерние парковочные шоу). Ст-ты 350 (дет.)/400 (взр.) руб.  
17 сентября. Экозащита Елизавиты (Аничков и Зимний дворцы, Николо-Богоявленский морской собор, Спальный монастырь, Знаменская царский парк (Екатерининского дворца)). Ст-ты 550/350 руб.  
17 сентября. Монастыри Присарья. Ст-ты 680/560 руб.

**ВНИМАНИЕ!!! ОТКРЫТИЕ ТЕАТРАЛЬНОГО СЕЗОНА!**  
3 сентября. БДТ Гастроли МХАТ им. А. П. Чехова «Белая гвардия» (К. Хабенский, М. Пореченков, А. Сидяча и др.) Ст-ты с дорогой от 970 руб.  
8 сентября. ДК Выборгский. Гастроли театра Ленком «Чайка» Ю. Яковлевский, И. Чурикова, Д. Певцов, А. Зазарова и др.)  
10 сентября. БДТ Гастроли МХАТ им. А. П. Чехова «Тартюф». Ст-ты с дорогой 1170 руб.

## ПИОУ

**КАМНЕОБРАБАТЫВАЮЩЕЕ ПРЕДПРИЯТИЕ**  
**Изготовление памятников из любого гранита и изделий из природного камня**  
**ДЕШЕВЛЕ, ЧЕМ У ДРУГИХ**

- более 200 вариантов готовых изделий
- пакет документов для возмещения стоимости надгробья
- срочное изготовление
- индивидуальный подход
- бесплатное хранение
- оплата в рассрочку.

Гатчина, ул. Станционная, д. 17  
(вторая ост. «Кладбище Солодухина»), тел. (371) 2-24-11.  
Прием заказов с 9.00 до 18.00 без выходных.  
Требуются художник и рабочие на постоянную работу.

## МАГАЗИН

Вещевой рынок, тел. 2-25-39

**Изготовление и продажа ПАМЯТНИКОВ, мемориальных и надгробных досок из гранита и мрамора.**  
Все виды камнеобработки.

**Комплект памятника от 2200 руб. Фото на эмали.**

**Ограды, кресты и другие ритуальные изделия из металла.**

**ХУДОЖЕСТВЕННАЯ КОВКА.**

Доставка памятников и ритуальных изделий на городские кладбища бесплатно.

**Низкие цены — высокое качество!**

ООО «АРДИС»  
e-mail: ardis@gtn.ru

**ПРОДАЖА В КРЕДИТ.**  
Возможна оплата по безналичному расчету.

**Набор посуды SK-5032**  
**698.00**

**ТЦ «Эталон»**  
пр. 25 Октября, д. 42.  
Тел. 33-999.  
С 10.00 до 20.00 ежедневно.

**Магазин «Планета техники»**  
ул. Соборная, д. 27/13.  
Тел. 120-79, 150-69.  
С 10.00 до 19.00 ежедневно.

**Магазин «Планета техники»**  
ул. Кныша, рынок Аэродром. Тел. 700-50. С 10.00 до 19.00.

**АУДИО, ВИДЕО, ФОТО, ТЕЛЕФОНΙΑ, БЫТОВАЯ ТЕХНИКА, ПОСУДА, ЭЛЕКТРОИНСТРУМЕНТЫ.**

ГАЗЕТА «ГАТЧИНА-ИНФО» И МОДЕЛЬНАЯ ШКОЛА «GOLDEN STYLE» ПРЕСТАВЛЯЮТ:

## 5-й гатчинский конкурс красоты «Мисс Гатчинская Осень-2006»!

Алла,  
19 лет.

Учусь на 3 курсе Санкт-Петербургского Государственного университета культуры искусств. С 2003 по 2006 гг. работала в телевизионном молодежном проекте ОБЖ-2. Собираюсь стать Ви-джеем, прохожу стажировку на национальном музыкальном канале Муз-ТВ.

В конкурсе могут принять участие девушки в возрасте от 16 до 28 лет. Для участия в редакцию газеты (пр. 25-го Октября, 35/2) необходимо принести фото и резюме, в котором нужно рассказать о себе, а также указать свой контактный телефон.  
Финал конкурса состоится в октябре.

## ЛИТЕЙКА CLUB

- ПРОВЕДЕНИЕ СВАДЕБ, БАНКЕТОВ, ФУРШЕТОВ И ТОРЖЕСТВ;
- ОРГАНИЗАЦИЯ ДЕТСКИХ, ШКОЛЬНЫХ И МОЛОДЕЖНЫХ ВЕЧЕРОВ (дни рождения и дискотеки), выпускные вечера;
- ОБСЛУЖИВАНИЕ ОТ 10 ДО 200 ЧЕЛОВЕК
- ВСТРЕЧА С ИНТЕРЕСНЫМИ ЛЮДЬМИ:
- АКТЕРЫ, ЗВЕЗДЫ ЭСТРАДЫ, ПОЛИТИКИ;
- ДОСТАВКА ПИЦЦЫ: БЫСТРО, ДЕШЕВО, ВКУСНО;
- ваше спокойствие обеспечивает профессиональная охрана
- доброжелательность, вежливость и креативность официантов и барменов - наше кредо

Адрес: г. Гатчина ул. 7-й Армии д. 22 тел.: 76-212

## ОКНА КРЕДИТ ЗА 30 МИНУТ ДВЕРИ

**МЕТАЛЛОПЛАСТИКОВЫЕ ОКНА, ВХОДНЫЕ И МЕЖКОМНАТНЫЕ ДВЕРИ**  
ул. Соборная 19б / К. Маркса д.40  
76-124.

**ОКОННЫЕ И ЛАНДАФТНЫЕ РЕШЕТКИ, САДОВЫЕ И ГАРАЖНЫЕ ВОРОТА КОВКА, КОЗЫРЬКИ, ЗАБОРНЫЕ СЕКЦИИ**

## ОПТИК-СЕРВИС

г. Гатчина, Соборная, 18/42.  
(рядом с пиццерией «Calcio»)

- ✓ ДИАГНОСТИКА ЗРЕНИЯ,
- ✓ БОЛЬШОЙ ВЫБОР ОПРАВ И СОЛНЦЕЗАЩИТНЫХ ОЧКОВ,
- ✓ КОНТАКТНЫЕ ЛИНЗЫ,
- ✓ РЕМОНТ.

**Сервис и качество гарантированы.**

**Гатчина знает, Питер ОТДЫХАЕТ**

**цены ниже! компьютеры, оргтехника, комплектующие;**

тел. 2-29-53  
г. Гатчина, ул. Соборная 19а

**Системы наружного наблюдения, доступа и охраны**

Наша специализация проведет расчет необходимого оборудования по желанию заказчика с выездом на место установки, а также монтаж и настройку всей системы «под ключ».

**Домофоны**  
Дверные видеоглазки  
Видеокамеры наблюдения  
Электромонтаж  
Система оповещения и иного другое

Гарантия на оборудование - 1 год, на кабельно-проводниковую продукцию и монтаж - 15 лет

Подготовьтесь о чистоте и спокойствии в Вашем подъезде!

Тел. 20-170  
г. Гатчина ул. Соборная, 19а

**БЫСТРЫЙ ГАЛАКТИКА КРЕДИТ**

## ПАЛЬТО ШУБЫ

ЯРМАРКА **25** к/т «ПОБЕДА» АВГУСТА  
www.paltomex.ru

Товар сертифицирован

**МЕБЕЛЬ БЕЛОРУССИИ**

Мебельный Дом **ЛЕГАС**  
ПРОДАЖА МЕБЕЛИ В КРЕДИТ  
Поддержка обязательной сертификации

г. Гатчина, ул. К. Маркса, д. 92, тел. (971) 166-46

**МЕБЕЛЬ РОССИИ**

## ОКНА СЕРВИС

металлопластиковые

**ОКНА ДВЕРИ** металлические  
**ЛОДЖИИ** алюминиевые

VEKA THYssen Германия

быстро и качественно доступные цены монтаж по ГОСТу

Приглашаем в новый офис по адресу: Радищева, 6а.  
Гатчина, пр. 25 Октября, 2А (спальный корпус школы-интерната)

1-05-05  
3-42-72  
947-71-68